

Luston julkaisuja 8

# PERHESUHTEITA JA SUKUSITEITÄ *metsään*

OPAS METSÄNOMISTAJAPERHEIDEN  
METSÄSUHDEKESKUSTELUUN

Reetta Karhunkorva

# SISÄLLYS

Alkusanat.....	3
Muuttuva metsänomistus.....	4
Metsäsuhteet, metsänomistajat ja ylisukupolvisuus.....	7
Vuoropuhelua perheen metsistä ja metsäsuhteista – kohti yhteistä ymmärrystä.....	13
Esimerkkikertomukset: kuusi sukupolvien metsäsuhdekeskustelua.....	15
Ohjeet metsänomistajaperheiden metsäsuhdekeskusteluun.....	29
Keskustelun ohjenuorat (Erätauko-keskustelumenetelmä).....	30
Tavoitteet – miksi käydä sukupolvien metsäsuhdekeskustelua?.....	30
Keskustelun kulku.....	31
Keskustelunaiheita.....	32
Jälkeenpäin.....	33
Esa Lappalainen: Sukupolven- vaihdosvinkkejä ja -linkkejä (Metsäkeskus).....	34
Lähteitä.....	37

Suomen  
Metsämuseo

**LUSTO**



**Metsäkeskus**

## Julkaisija

Suomen Metsämuseo Lusto  
yhteistyössä Suomen  
metsäkeskuksen kanssa

Punkaharju, 2024  
Luston julkaisu 8

ISBN 978-952-65117-2-6  
ISSN 2489-4168

## Taitto

Mirka Oinonen

## Kannen kuva

Urpo Häyrinen, Urpo Häyrisen  
kokoelma, Lusto



Euroopan maaseudun  
kehittämisen maatalousrahasto:  
Eurooppa investoi maaseutualueisiin



Elinkeino-, liikenne- ja  
ympäristökeskus

# ALKU- sanat

Etelä-Savo on Suomen metsäisin maakunta. Noin joka kuudes eteläsavolainen on metsänomistaja, ja yksityiset metsänomistajat omistavat 76 prosenttia maakunnan metsistä. Voikin sanoa, että kaikilla eteläsavolaisilla on henkilökohtainen metsäsuhde. Toinen savolaisuuteen usein liitetty piirre on lupsakka huumorilla höystetty keskustelu. Kukapa ei olisi kuullut sanontaa, jonka mukaan savolaisen puhuessa vastuu on kuulijalla. Epäilemättä Etelä-Savossa on keskusteltu pitkään ja paljon metsistä.

Metsäsuhteet, metsänomistajakunta ja omien metsien käytölle asetettavat tavoitteet ovat moninaistuneet. Metsiin ja metsien käyttöön kohdistuu runsaasti odotuksia myös ympärivän yhteiskunnan taholta. Kiiwas ja kärjistynytkin yleinen metsäkeskustelu on ymmärrettävästi hämmentänyt monia metsänomistajia.

Opas metsänomistajaperheiden metsäsuhdekeskusteluun on syntynyt osana Suomen metsäkeskuksen ja Suomen Metsämuseo Luston vuosina 2023–2024 toteuttamaa *Savolainen metsäkeskustelu – Metsät, metsäsuhteet ja metsänomistajuus arvoonsa Etelä-Savossa* -hanketta. Hanke kohdistui Etelä-Savon alueelle, mutta sen tulokset ovat hyödynnettävissä valtakunnallisesti. Hankkeen tavoitteena oli tukea nykyisten ja tulevien metsänomistajien päätöksentekoa sekä kehittää julkista metsäkeskustelua arvostavammaksi ja moniäänisemmäksi. Hankkeen tuotoksena syntyneen metsänomistajaperheiden metsäsuhdekeskusteluoppaan luomisessa on hyödynnetty myös Reetta Karhunkorvan metsänomistajien metsäsuhteita koskevaa tutkimustyötä Itä-Suomen yliopistossa.

Ihmisten metsäsuhteiden vahvistaminen ja ymmärryksen lisääminen erilaisista metsäsuhteista on tärkeää. Hankkeen keskeinen lähtökohta oli Kansallisessa metsästrategiassakin tunnistettu, Suomen Metsämuseo Luston kehittämä metsäsuhdejattelu. Metsäsuhdejattelu edistää metsänomistajaperheiden ylisukupolvista keskustelua metsistä ja niiden merkityksistä sekä synnyttää metsänomistajissa kiinnostusta etsiä tietoa metsistä ja metsien hoidosta tavoitteidensa toteuttamiseksi.

Oppaan luomisen metsänomistajaperheiden metsäsuhdekeskusteluun mahdollisti Euroopan maaseudun kehittämisen maatalousrahasto, jonka tuen *Savolainen metsäkeskustelu* -hankkeelle myönsi Etelä-Savon ELY-keskus. Suuri kiitos kuuluu myös niille kuudelle ennakkoluulottomalle eteläsavolaiselle metsänomistajaperheelle, jotka osallistuivat keskusteluohjeistuksen kehittämiseen ilmoittautumalla haastateltaviksi ja istumalla perheinä saman pöydän ääreen keskustelemaan metsistään. Perhehaastatteluissa he avasivat metsäsuhteitaan, kertoivat perheensä ja sukunsa metsiin liittyvän tarinan, antoivat korvaamattomia vinkkejä ja jakoivat ajatuksiaan perheiden metsäsuhdekeskustelun vauhdittamiseksi Suomessa.

*Ari Eini, johtaja, Suomen metsäkeskus*

# MUUTTUVA metsänomistus

Suomi on elänyt ja elää vieläkin vahvasti ja monipuolisesti metsistään. Esimerkiksi Etelä-Savossa metsätalous on keskeinen alueen metsänomistajille, työllisyydelle, elinkeinoille ja taloudelle, mutta metsillä on merkitystä myös esimerkiksi luontomatkailun, maise-man ja elin- ja asuinympäristön sekä vapaa-ajanviihteen – kokonaisen elämäntavan – kannalta. Metsä onkin Etelä-Savon maakuntastrategian yksi kolmesta painopistealueesta ruoan ja veden lisäksi.<sup>1</sup>

Metsänomistajuus on jatkuvassa muutoksessa. Metsänomistajista 37 prosenttia on metsiensä sijaintikunnan ulkopuolella asuvia etämetsänomistajia. Metsänomistajien taloudellinen riippuvuus metsistään on pienentynyt, ja he ovat entistä moninaisempi joukko. Yhä useampi metsänomistaja on monitavoitteinen. Metsänomistajien ikärakenne on vahvasti vinoutunut: omistajat ovat keskimäärin 62-vuotiaita.<sup>2</sup>

Metsänomistajakunnassa tapahtuu lähitulevaisuudessa laaja sukupolvenvaihdos. Omistajiksi tulee aiempaa useammin ihmisiä, jotka eivät välttämättä tunne metsiään, metsänomistusta tai metsätaloutta. Vaikka metsät edelleen siirtyvät monessa perheessä perintönä seuraavalle sukupolvelle,

metsänomistamiseen liittyvä tietotaito, merkitykset ja perinteet eivät välttämättä siirry. On tärkeää herätellä metsänomistajaperheitä käymään ylisukupolvista keskustelua metsistä ja niiden tulevaisuudesta sekä valmentaa tulevaa sukupolvea metsiensä hoitamiseen ja käyttämiseen. Tulevia metsänomistajia tulee tukea oman metsäsuhteensa tunnistamisessa, jotta he voivat selkiyttää metsälle asettamia odotuksia, arvoja ja tavoitteita.

Moni perii metsäomaisuutta odottamatta, eikä metsäomaisuuden vastaanottamiseen ole valmistauduttu. Keskusteleminen metsistä on voinut olla vähäistä tai hankalaa. Suhdevuon tai perheen metsiin voi olla etäinen ja



Metsänomistukseen liittyy paljon **aineetonta kulttuuriperintöä**. Aineeton kulttuuriperintö on elävää perintöä, joka on läsnä ihmisten ja yhteisöjen jokapäiväisessä elämässä, arjessa ja juhlassa. Elävä perintö on merkityksiä ja tietoa, käytäntöjä ja tapoja, joita ihmiset ja yhteisöt vaalivat ja harjoittavat elämässään ja haluavat siirtää seuraaville sukupolville. Aineetonta kulttuuriperintöä sisältyy kaikkeen ihmistoimintaan.

Lisätietoa:

[www.aineetonkulttuuriperinto.fi](http://www.aineetonkulttuuriperinto.fi)

metsänomistaminen voi tuntua vieraalta. Osa ei tiedä, mitä metsäomaisuudellaan tekisi tai miten omat vanhemmat tai isovanhemmat metsiä hoitivat ja käyttivät tai mitä he metsistä ajattelivat.

Usein metsänomistamisen jatkuvuutta pidetään kuitenkin tärkeänä. Vanhempi polvi voi olla halukas jakamaan tietoaan, kokemuksiaan ja osaamistaan, mutta ei tiedä, miten. Esteenä puhumiselle voivat olla nuoremman polven ruuhkavuodet ja maantieteellinen etäisyys, vastahakoisuus ja kiinnostuksen puute, vanhemman polven väärä lähestymistapa tai pelko, että tulee painostaneeksi nuorempia ja aiheuttavansa metsänomistuksesta taakan jälkipolvelle. Omaisuuden jakaminen oikeudenmukaisesti jälkeläisille voi olla mutkikasta. Omistavan sukupolven voi myös olla vaikea luopua metsäomaisuuteen liittyvästä päätösvallasta ja metsäomaisuuden tuomasta moniulotteisesta turvasta.

Suvun metsiin liittyä kuitenkin perheissä usein monenlaisia arvoja ja merkityksiä, muistoja ja kokemuksia, tarinoita, tietoja, taitoja ja käytäntöjä, jotka koetaan arvokkaiksi ja joiden haluttaisiin konkreettisen metsäomaisuuden lisäksi siirtyvän suvussa eteenpäin. Uusi omistajapolvi saattaa kiinnostua metsien merkityksistä ja historiasta sekä siitä, miten niitä aikanaan on hoidettu ja käytetty ja millaisiin arvoihin ja periaatteisiin nojaten, vasta sitten kun ei enää ole ketään, keneltä kysyä.

Metsänomistajaperheiden metsäsuhdekeskustelu edistää metsiin liittyvää vuoropuhelua perheissä. Keskustelun pohjalta perhe voi rakentaa yhteistä ymmärrystä metsistä ja niiden tulevaisuudesta. Keskustelu avaa metsien merkityksiä ja käyttöä perheessä, mutta myös kunkin yksilöllistä metsäsuhdetta tuoden esiin



**Anna-Maija Koiviston metsäsuhde:** "Menen aina metsään. Jokapäiväinen olohuoneeni ja liikkumapaikkani eri tavoin. Koiran ja ystävien kanssa. Metsänomistajana taimikon istutuspuuhassa. En voisi kuvitella elämää ilman metsää."

Kuva: Sinikka Närhi, Metsie-keruun kokoelma, Lusto.

eroja ja yhtäläisyyksiä perheenjäsenten välillä. Keskustelu edesauttaa metsänomistamiseen liittyvien perinteiden siirtymistä seuraaville sukupolville sekä metsätilojen sukupolvenvaihdosprosessin käynnistämistä. Se voi auttaa metsänomistajia toimimaan tavoitteellisesti ja aktiivisesti.

Metsänomistajaperheiden metsäsuhdekeskustelu vahvistaa metsänomistajien metsäsuhteita ja lisää tietoisuutta metsäomaisuudesta ja sen monista merkityksistä sekä itselle että laajemmin perheelle ja suvulle. Kun keskustelun myötä metsänomistajat tulevat tietoisiksi metsään liittämistään merkityksistä ja käytännöistä, he voivat paremmin toteuttaa metsäsuhteidensa mukaista metsänomistajuutta.

## METSÄNOMISTAJAPERHEIDEN METSÄSUHDEKESKUSTELU

- 1)** Vahvistaa metsänomistajien metsäsuhteita, edistää ylisukupolvista metsäkeskustelua ja metsien arvostusta perheissä.
- 2)** Tukee metsiin liittyvien perinteiden harjoittamista, vaalimista, uudistamista ja eteenpäin siirtämistä.
- 3)** Lisää perheiden tietoisuutta omista metsistään ja vahvistaa aktiivista metsänomistajuutta.

Kuva: Anne Lyytinen, Metsie-keruun kokoelma, Lusto.

### **Martti Torvikosken metsäsuhde:**

*"Isäni peri metsää jonka minä perin häneltä aikoinaan. Olen koko ikäni pitänyt metsästä ja puista hyvää huolta. Olen itsekin rippikouluikäisenä ollut savotassa. Olen lapsesta saakka pitänyt metsässä olemisesta niin yksin, veljeni kuin vaimoni kanssa. Vielä yli 80-vuotiaana käyn metsässä poimimassa mustikoita ja puolukoita. Joulukuusen haen joka joulukuusi metsästäni."*



# METSÄSUHTEET, METSÄNOMISTAJAT ja ylisukupolvisuus

## **Mikä on metsäsuhde?**

Suomen kaltaisessa metsäisessä maassa metsien vaikutukselta on vaikea välttyä, edes kaupunkimaisessa ympäristössä. Yhteiskunnan suurista muutoksista huolimatta metsät ovat vielä verraten lähellä arkisessa ympäristössämme sekä monin tavoin läsnä kulttuurissamme, historiassamme ja yhteiskunnassamme. Sukujen ja perheiden tarinassa metsällä on usein keskeinen rooli: on esimerkiksi omistettu metsää sekä asuttu ja tehty työtä metsän keskellä. Voidaankin sanoa, että jokaisella suomalaisella on jonkinlainen suhde maamme tärkeimpään luonnonympäristöön ja luonnonvaraan: metsään.

Metsä on Suomessa yhteiskunnalle ja yksilöille monella tapaa tärkeä ja arvokas. Metsiin kohdistuu monia ristikkäisiäkin

toiveita, odotuksia ja tavoitteita – erilaisia merkityksiä. Merkitykset kytkeytyvät metsäsuhteisiimme: siihen, miten olemme oppineet ja kasvaneet käyttämään ja katsomaan metsää, mitä olemme oppineet ajattelemaan metsästä, arvostamaan siellä ja mitä olemme metsässä kokeneet.

Käsite **metsäsuhde** kuvaa ihmisen metsään liittämiä merkityksiä ja auttaa jäsentämään niitä.<sup>3</sup> Metsäsuhde tarkoittaa yksilön ja metsän välistä vuorovaikutusta. Metsä vaikuttaa meihin herättäen esimerkiksi tunteita ja ajatuksia. Samalla me ihmiset vaikutamme arvoillamme ja toiminnallamme metsään. Metsäsuhde muodostuu, kun opimme metsään liittyviä taitoja ja tietoja, muodostamme metsään liittyviä mielipiteitä ja uskomuksia ja kokemuksemme luovat meille muistoja metsästä. Harjoitamme, vaalimme, uudistamme ja siirrämme eteenpäin metsään liittyviä perinteitä. Metsä on arvokas ja tärkeä meille monista eri syistä. Se voi liittyä henkilökohtaisesti tai laajemmin yhteiskunnalle arvokkaisiin asioihin.

Metsäsuhde on siis monimuotoinen kokonaisuus, johon vaikuttavat erilaiset tekijät. Se muodostuu monista merkityksistä, kuten metsään liittyvistä arvoista ja tunteista, tiedoista, taidoista ja toimintatavoista. Yksilön metsäsuhde syntyy osana elämäntarinaa ja muovautuu elämänvaiheiden mukana saaden tavallisesti alkunsa lapsuudessa.



### **Metsäsuhde on**

yksilön tai yhteisön suora tai välillinen elävä suhde metsään. Se on yksilön ja metsän vuorovaikutteinen kokonaisuus. Metsäsuhde on osa yksilön henkilökohtaista laajempaa ympäristösuhdetta ja identiteettiä. Se muotoutuu osana ihmisen elämänvaiheita ja voi ilmetä eri tavoin eri rooleissa tai ympäristöissä. Metsä erityislaatuisena luonnon- ja kulttuuriympäristönä erottaa metsäsuhteen luontosuhteesta.

Lähde: Karhunkorva et al. 2017.



Metsäsuhteeseen vaikuttavat erilaiset roolit elämän aikana sekä myös ne monet yhteisöt, joiden jäseniä olemme.

Metsäsuhteessa on samanaikaisesti sekä yksilöllisiä että yhteisöllisiä piirteitä. Jokaisella on oma ainutlaatuinen näkökulmansa metsään, johon hänen henkilökohtainen elämäntarinansa ja kokemuksensa vaikuttavat. Yksilön metsäsuhde on kuitenkin aina osa laajempaa metsäkulttuuria. Se tarkoittaa sitä, että metsäsuhde muotoutuu vuorovaikutuksessa paitsi metsäluonnon, myös muiden ihmisten, yhteisöjen, ryhmien ja koko yhteiskunnan kanssa. Yksilö omaksuu muilta ihmisiltä metsään liittyviä käsityksiä, merkityksiä ja käytäntöjä ja vaikuttaa itse osaltaan toisiin ihmisiin.

Toimimme ja teemme päätöksiä metseen liittyen metsäsuhteemme pohjalta. Metsäsuhteet vaikuttavat ja ovat läsnä yhteiskunnassa, myös metsiin liittyvissä päätöksissä

**Metsäkulttuurilla** tarkoitetaan yksilöiden ja yhteisöjen metsään liittyvissä sosiaalisissa yhteyksissä jakamia toimintatapoja, käytäntöjä, käsityksiä, merkityksiä ja arvoja. Metsäkulttuuri on aikaan kiinnittyvä jatkuva prosessi, jossa ovat läsnä menneisyys, nykyisyys ja tulevaisuus.

Lähde: Karhunkorva et al. 2016.

sekä metsäalan organisaatioissa että metsäammattilaisten ja metsänomistajien arjessa. Metsäsuhde vaikuttaa tietoisesti tai tiedostamatta jokaiseen metsään liittyvään toimenpiteeseen tai päätökseen.

Metsäsuhteiden tunnistaminen voikin lisätä ymmärrystä siitä, mitkä arvot, tekijät ja prosessit vaikuttavat metsään liittyvään toimintaan. Oman metsäsuhteen tunnistaminen,



Metsänomistaja ja perillinen 1920 - 1930-luvuilla  
Kuva: N. A. Osaran kokoelma, Lusto.




tunteminen ja tiedostaminen voivat selkeyttää ja auttaa metsään liittyvien päätösten tekemisessä. Metsäsuhteiden pohtiminen avaa silmiä myös erilaisten metsään liittyvien arvojen ymmärtämiseen. Siten ymmärrys sekä omasta että muiden metsäsuhteista ja erilaisten metsäsuhteiden tunnistaminen edesauttaa ja helpottaa metsiin liittyvää vuorovaikutusta.

### **Millaisia ovat metsänomistajien metsäsuhteet?**

Myös **metsänomistajan metsäsuhde** on monimuotoinen kokonaisuus. Metsän ja sen omistamisen voi ymmärtää monin eri tavoin oman metsäsuhteensa pohjalta. Omistaminen on usein, vaikkakaan ei aina, yksi metsänomistajan metsäsuhteeseen olennaisesti vaikuttava tekijä. Joka tapauksessa se erottaa metsänomistajan metsäsuhteen muiden metsäsuhteista.

Omaisuuksena metsä on erityislaatuista moneen muuhun omistuksen kohteeseen verrattuna. Metsänomistus voi yksilölle olla muun muassa kokonaisvaltainen elämäntapa ja elannon lähde, osa elinympäristöä, identiteettiä ja vapaa-aikaa tai yhteyttä sukuun ja perheeseen, suhdetta rakkaaseen paikkaan ja siellä eläneisiin ihmisiin. Omistamisen rooli ja merkitykset vaihtelevat. Omistaminen voi olla keskeisin osa metsäsuhdetta ja metsäsuhde voi olla pääasiassa suhdetta omistettuun metsään. Omistaminen voi olla myös täysin sivuseikka.<sup>4</sup>

Metsäsuhteiden näkökulmasta tarkasteltuna metsänomistaminen hahmottuu omistajan ja metsän välisenä vastavuoroisena, metsänomistajan elämänhistoriaan sidoksissa olevana, samaan aikaan sekä yksilöllisenä että yhteisöllisenä, monitahoisena sosiaalisenä suhteena.<sup>5</sup> Selvittämällä, millaisia



**Ylisukupolvisuus** on eri sukupolvien välistä vuorovaikutusta. Ylisukupolvisuutta on perheiden ja sukujen sisällä, mutta myös yhteiskunnassa laajemmin. Voidaan puhua esimerkiksi eri ikäryhmien tai sosiaalisten sukupolvien välisistä suhteista, joita esiintyy erilaisissa ei toisilleen sukua olevien ihmisten ryhmissä ja yhteisöissä. Sukujen ja perheiden ylisukupolvisuudessa vanhemmat ja heidän jälkeläisensä muodostavat jatkumon. Ylisukupolvisuus on usein tietojen, taitojen, arvojen ja tapojen sekä resurssien ja hyvinvoinnin siirtymistä sukupolvien välillä molempiin suuntiin. Ylisukupolvisuus ei ole välttämättä myönteistä: puhutaan myös esimerkiksi taakkasiirtymistä.

Lähde: Keating et al. 2015; Tanskanen & Danielsbacka 2019.

merkityksiä metsänomistajat liittävät metsään ja mikä on metsän rooli ja paikka heidän elämäntarinassaan voidaan metsänomistajien metsäsuhteista löytää erilaisia painotuksia kokonaisvaltaisesta etäiseen.<sup>6</sup>

### ***Vastuun, taloudellisen ja henkisen turvan, jatkuvuuden ja luontoyhteyden kokemukset yhdistävät laajasti metsänomistajia.***

Monelle metsänomistaminen tarkoittaa vastuuta ja velvollisuutta. Omistamisen mielekkyyks voi kummuta konkreettisesta tekemisestä, kuten metsänhoitotöistä ja oman käden jäljen näkemisestä metsässä. Määräysvalta omaan metsään koetaan tärkeäksi: omistaja haluaa päättää siitä, mitä metsässä tapahtuu ja miten metsää käsitellään. Metsäomaisuus merkitsee usein moniulotteista turvaa. Se voi olla taloudellisesti merkittävä tulonlähde, pahan päivän vara ja lainan vakuus tai henkisesti tärkeä ja

rakas paikka. Metsäomaisuudella on usein myös yhteisöllisiä merkityksiä. Metsä koetaan kansallisomaisuudeksi ja yksityismetsänomistus kansantalouden tärkeäksi osaksi. Osa näkee metsäomaisuutensa osana suurta, globaalia, kaikelle elämälle elintärkeää kokonaisuutta. Metsänomistamisessa keskeistä voikin olla maiseman vaaliminen, hiilinielujen kasvattaminen ja metsien suojeleminen.<sup>7</sup>

## Ylisukupolvisuus

Metsäomaisuus säilyy Suomessa edelleen pitkälti sukujen ja perheiden hallussa.<sup>8</sup> Monet metsänomistajat kokevat olevansa osana sukupolvien jatkumoa ja omistettu metsä merkitsee yhteyttä sukujuuriin, lapsuuden kotipaikkaan tai isovanhempiin. Ylisukupolvisuuteen liittyy ylpeyttä sekä vastuun- ja velvollisuudentuntoa. Metsäomaisuuden vaaliminen voi merkitä edellisten sukupolvien tekemän työn kunnioittamista ja tulevista sukupolvista huolehtimista. Edelliseltä sukupolvelta perintönä, ostamalla tai lahjana saatu metsä halutaan jättää yhtä hyvässä tai paremmassa kunnossa seuraavalle sukupolvelle.<sup>9</sup>

Joskus ylisukupolvisuus voi sisältää myös monimutkaisia ja vaikeitakin asioita. Sukupolvenvaihdosprosessi on usein pitkä ja mutkikas. Metsäperinnön vastaanottaminen voi aiheuttaa taloudellista huolta ja siihen voi sekoittua surua läheisen kuolemasta. Metsäomaisuuden jakaminen voi olla hankalaa ja metsänomistamisen käytännöt saattavat olla uusia ja outoja. Perheessä ei ehkä ole puhuttu metsäasioista eikä metsänomistamiseen liittyviä tietoja, taitoja ja käytäntöjä ole siirretty. Käsitys perheen metsiin liittyvistä arvoista ja tavoitteista on voinut jäädä ohueksi. Metsäomaisuus voi muodostua taakaksi.

Vaikka metsää ei käytettäisi aktiivisesti ja se sijaitisi kaukana, metsästä luopumista



Kolme sukupolvea metsässä. Kuva: Sanna Meriläinen

ei usein kuitenkaan koeta vaihtoehdoksi: metsän henkiset ja tunnearvot ovat monelle syy omistaa metsää. Eri sukupolvien tai perheenjäsenten metsäsuhteet ja samalla metsään liittyvät tavoitteet voivat erota toisistaan aiheuttaen jännitteitä ja ristiriitoja. Metsään liittyviä päätöksiä ei voikaan tehdä itsenäisesti, jos metsä on suvun yhteisomistuksessa. Parhaimmillaan yhteisomistus voi kuitenkin lisätä yhteenkuuluvuudentunnetta ja yhteisöllisyyttä.<sup>10</sup>

Metsänomistajaperheiden metsäsuhdekustelu auttaa tuomaan esiin, jäsentämään ja

käsittämään monia ylisukupolvisuuteen ja myös sukupolvenvaihdokseen liittyviä kysymyksiä. Se auttaa pohtimaan ja ratkomaan niitä yhdessä. Keskustelun avulla päästään selville, mitä perheenjäsenet ajattelevat metsästä ja toivovat niihin liittyen ja mihin kukin ajattelunsa perustaa. Keskustelu vie kohti jaettua ymmärrystä metsästä ja sen tulevaisuudesta.

Kuva: Anne Lyytinen, Metsie-keruun kokoelma, Lusto.

**Anne Lyytisen metsäsuhte:**

*"Olen kasvanut maalla, metsässä. Lapsena olen viettänyt aikaa metsässä ja metsän reunassa – vieden hiehoja metsälaitumelle, keräten ja syöden marjoja, istuttaen puita, samoillen ja hiihtäen metsässä etsien eläinten jälkiä ja metsänhaltijoita. Saimme veljen kanssa isältämme metsää, josta haluamme pitää hyvää huolta yhdessä – tulevaisuudessa lastemme kanssa: kunnioittaen isää ja luontoa siten, että voimme antaa omille lapsille samoja tunteita ja elämyksiä. Asumme perheeni kanssa kaupungissa, jossa kaipaamme metsää, puiden huminaa, hiljaisuutta ja metsän tuoksua."*



**Metsänomistajien metsäsuhteiden painotuksia.** Saman henkilön metsäsuhteessa voi olla piirteitä monesta eri painotuksesta.

### **KOKONAISVALTAINEN**

Metsä on asuin- ja elinympäristö, elannon lähde tai merkittävä osa toimeentuloa ja keskeinen myös vapaa-ajalla. Metsä on kiinteä osa elämäntarinaa ja sukutaustaa. Se on määrittänyt elämää ja identiteettiä monin tavoin. Metsä, metsätyö ja metsätalous ovat henkilökohtaisesti merkityksellisiä ja tulleet tutuiksi lapsesta asti.

### **HENKINEN KOTI**

Omistettu metsä on ensisijaisesti henkisesti tärkeä oma paikka, joka merkitsee juuria ja sukuyhteyttä. Metsään liittyy merkityksellisiä kokemuksia ja muistoja. Omistettu metsä ei kuitenkaan ole jokapäiväinen asuin- tai elinympäristö.

### **VELVOLLISUUS**

Omistettu metsä sijaitsee etäällä ja omistamiseen suhtaudutaan velvollisuudentuntoisesti. Se voi tuntua myös vaikealta, ristiriitaiselta ja vieraalta. Metsästä ei kuitenkaan haluta luopua, sillä omistaminen on ylisukupolvinen velvollisuus. Muut metsät asuinpaikan yhteydessä ovat tärkeitä virkistyksen ja vapaa-ajanviihtelyn kannalta.

### **NEUTRAALI**

Metsä on tärkeä rahoituslähde, usein erottamaton osa maatilataloutta. Metsään tai metsätalouteen ei kuitenkaan liity henkilökohtaisia merkityksiä. Metsätöitä ei tehdä itse eikä metsässä toimita vapaa-ajalla. Metsäasiat on ulkoistettu.

### **ETÄINEN**

Metsään tai sen omistamiseen ei liity henkilökohtaisia merkityksiä eikä metsällä ole taloudellistakaan merkitystä. Metsän merkitykset ovat yleisellä, kansakunnan tasolla

*Lähde: Karhunkorva & Paaskoski 2025 (tulossa).*



*Mie tykkään olla metsässä. Se on kyllä mieleistä puuhaa, että siinä tykkää siitä, että näkee oman kädenjäljen heti. Näkeehän sen maanviljelyhommissakin, mutta jotenkin se metsässä sit varsinkin, kun yksin tekee. Mie tykkään tehdä hirveesti yksin, niin ehkä se jotenkin siinä rauhoittuu kans. Metsä on vetänyt kovasti puoleensa.”  
(Otso)*



# VUOROPUHELUA PERHEEN METSISTÄ JA METSÄSUHTEISTA - kohti yhteistä ymmärrystä

Vuoropuhelulla yhteisymmärrykseen: perheenjäsenten yksilöllisten näkökulmien ja kokemusten kuuntelusta perheen yhteisiin kokemuksiin ja merkityksiin ja jaettuun kertomukseen.

Nuoria metsänomistajia koskevassa tutkimuksessa on todettu, että metsänomistuksen sukupolvenvaihdosta ja tulevien metsänomistajien toimintavalmiuksia sekä kykyä vastuunkantoon voidaan vahvistaa tukemalla ja edistämällä **ylisukupolvista dialogia** metsänomistajaperheissä. Metsäomaisuuden luovuttamisprosessiin tulisi sisällyttää myös yleisukupolvista tiedonjakoa. Ylisukupolvisen tiedonjaon ei tulisi olla vain yksisuuntaista, vanhemmilta nuoremmille siirtyvää.

Nuoremmalla polvellakin on osaamista ja tietoja, joita heidän tulisi saada yhteisissä keskusteluissa jakaa. Tarvitaankin käytäntöjä, joissa tulevat metsänomistajat voivat osallistua metsää koskeviin keskusteluihin ja päätöksentekoon tasavertaisesti omine näkökulmineen, tietoineen ja kokemuksineen ja joissa myös yleisukupolvinen tiedonjako kaikkien osapuolten kesken on mahdollista. Tulevien metsänomistajien kanssa tulisi keskustella heidän metsäsuhteitaan kuunnellen ja kunnioittaen. Heille tulisi myös antaa päätösvaltaa perheen metsien suhteen.<sup>11</sup> Yksitällainen käytäntö voi olla metsänomistajaperheiden metsäsuhteiden keskustelu.

Vuoropuhelulla, dialogilla, tavoitellaan

yhteistä ymmärrystä. Vuoropuhelussa tärkeää ei ole se, että itse on oikeassa ja toinen väärässä. Sen sijaan tavoitteena on **toisten kuunteleminen ja yhteisen ymmärryksen rakentaminen**. Dialogi on kohtaamista, yhteistyötä ja yhteistä ajattelua, jonka avulla löytyy jaettuja kokemuksia ja merkityksiä. Dialogi on rakentava ja tasavertainen tapa keskustella. Dialogissa tärkeää on luottamuksellinen ilmapiiri, jonka varassa syvennetään ymmärrystä keskusteltavasta aiheesta. Parhaimmillaan dialogissa syntyy yllättäviä oivalluksia ja uutta ajattelua. Vuoropuhelu voi aikaansaada muutosta.<sup>12</sup>

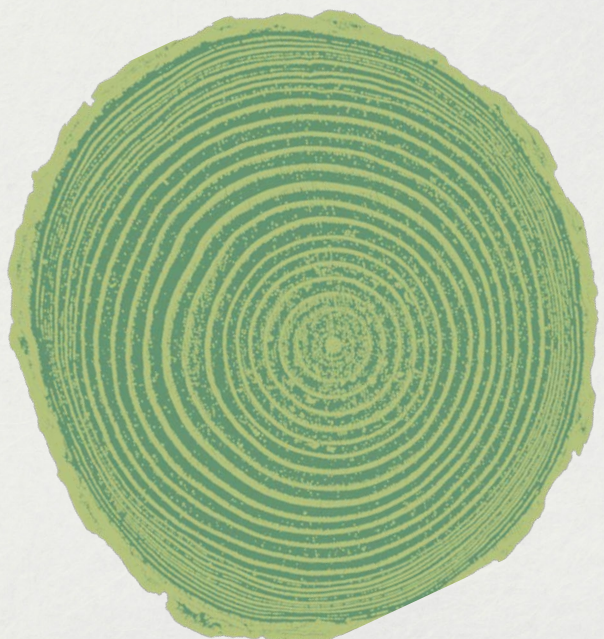
### *Dialogissa eli vuoropuhelussa tärkeää on toisten kuuntelu ja yhteisen ymmärryksen rakentaminen.*

Metsänomistajaperheiden metsäsuhdekeskustelussa vuoropuhelun kautta syntyvä parempi ymmärrys perheenjäsenten metsään liittyvistä näkökulmista, arvoista ja käytötavoista vie yhteistä keskustelua metsästä eteenpäin. Avoimessa ja luottamuksellisessa, toisia kunnioittavassa keskustelussa kukin saa avata omia kokemuksiaan ja ajatuksiaan osana laajempaa suvun tai perheen tarinaa. Kun perheenjäsenet tulevat tietoisiksi toistensa ajatuksista ja käsityksistä, syntyy parempi käsitys sekä yksittäisten perheenjäsenten että koko perheen näkökulmista. Keskustelu edistää moniäänisyyttä ja auttaa ymmärtämään paremmin sekä itseä että perhettä. Sekä yksilöiden että perheen itsetuntemus kasvavat. Myös mahdolliset metsään liittyvät toiveet, huolenaiheet ja mieltä askarruttavat kysymykset voivat tulla esille.<sup>13</sup>

Perheen metsäsuhdekeskustelu tuo esiin paitsi yksilölliset näkökulmat, myös sen, mikä perhettä yhdistää metsään liittyen. Keskustelussa voidaan löytää yhteisiä metsän

ja metsänomistamisen merkityksiä ja rakentaa perheen yhteistä metsiin liittyvää kertomusta. Kertominen on tapa tuottaa merkityksiä, tulkita ympäristöä ja kokemuksia sekä tehdä maailmaa ymmärrettäväksi.<sup>14</sup> Kerromme jatkuvasti itsestämme, toisistamme, elämästämme ja kokemuksistamme. Kertominen on vuorovaikutuksen, viestinnän, tietämisen ja ymmärtämisen muoto. Kertomuksilla tulkitsemme elämää ja todellisuutta. Kertomukset rakentavat menneisyyttä ja identiteettejä; niiden avulla voimme paremmin ymmärtää aikaa ja muutosta.<sup>15</sup>

Yhteinen kertomus luo yhteisyyttä ja vahvistaa yhteishenkeä. Vahva yhteisyys edellyttää yhteistä projektia.<sup>16</sup> Esimerkiksi yhteiset kokemukset ja ympäristö luovat edellytyksiä yhteisyydelle, mutta erityisesti yhteinen päämäärä, jonka toteuttamiseen tarvitaan kaikkia ryhmän jäseniä, synnyttää yhteishengen.<sup>17</sup> Tutkimuksesta tiedetään, että metsänomistus koetaan usein tällaiseksi sukupolvia yhteen sitovaksi projektiiksi.<sup>18</sup> Metsäsuhdekeskustelun kautta esiin nouseva perheen yhteinen metsiin liittyvä kertomus voi vahvistaa perheyhteyttä, mutta myös metsäomaisuuden arvostusta ja sen merkityksiä.



# ESIMERKKI- KERTOMUKSET:

## kuusi sukupolvien metsäsuhdekeskustelua

Metsänomistajaperheille suunnattu haku-kuulutus osallistua Sukupolvien metsäsuhde -keskustelumenetelmän kehittämiseen julkaistiin 2.6.2023 Savolainen metsäkeskustelu -hankkeen verkkosivuilla, Luston ja Metsäkeskuksen kanavissa sekä sosiaalisessa mediassa. Yhteensä 15 henkilöä ilmoittautui mahdolliseksi haastateltavaksi yksin tai yhdessä perheenjäsenen kanssa. Yhteydenotot tulivat pääasiassa metsää tällä hetkellä omistavalta sukupolvelta ja usea ilmoittautui yhdessä aikuisten lastensa kanssa.

Metsäsuhdekeskusteluihin valikoitui lopulta kuusi metsänomistajaperhettä, kaikkiaan 19 henkilöä. Heistä 12 oli naisia ja seitsemän

miehiä. Keskustelut toteutettiin pääasiassa syksyllä 2023, mutta yksi keskustelu tehtiin vielä keväällä 2024<sup>19</sup>. Haastateltujen perheiden metsät sijaitsivat eri puolilla Etelä-Savoa. Perheiden jäseniä puolestaan asui Etelä-Savon lisäksi eri puolilla Suomea ja myös ulkomailla. Keskusteluista kaksi toteutettiin verkkoyhteydellä, kaksi haastateltavien kotona, yksi haastatellun perheen metsässä ja yksi julkisessa tilassa. Kahdessa perheessä metsäomaisuutta oli jo siirretty nuoremman polven omistukseen.

Keskusteluihin osallistuneissa perheissä oli yhtä lukuun ottamatta läsnä kaksi sukupolvea: äiti ja tytär, äiti ja tyttäret, äiti poikansa



ja tyttärensä kanssa, isä, äiti ja poika sekä vanhemmat ja kolme lasta. Vain yhteen keskusteluun osallistui kolme sukupolvea: isoisä, isä ja poika. Alaikäisiä keskusteluissa ei ollut mukana: haastateltujen iät vaihtelivat 23-vuotiaasta 83-vuotiaaseen. Keskusteluiden pituus vaihteli puolestatoista tunnista kahteen tuntiin.

Lähes kaikkien perheenjäsenten kanssa käytiin kahdenkeskiset tutustumiskeskustelut haastattelut toteuttaneen Luston tutkimuspäällikön kanssa ennen varsinaista yhteistä keskustelua. Metsäsuhdekeskustelua varten oli luotu temaattinen runko. Keskustelut lähtivät liikkeelle siitä, mitä metsä kullekin perheenjäsenelle merkitsee ja ensimmäisen puheenvuoron sai tavallisesti keskustelun nuorin osallistuja.

Tehdyt haastattelut litteroitiin. Haastattelut ja niistä tehdyt litteraatiot on liitetty haastateltavien suostumuksella Suomen Metsämuseo Luston museokokoelmaan.



*Oonhan mie nyt  
kaikkia vaihtoehtoja  
miettiny, mutta ei se nyt kovin  
vakavasti oo myymistä miettiny  
muille. Silloin tällöin käyny mielessä.  
Mutta en oo oikeesti vakavasti. Enkä oo,  
et tuskin tulee myytyy kellekään muille.  
Oonhan se semmonen vähän niin ku  
aattelee tukena ja turvana sitte  
siellä taustalla kuitenkin.”  
(Aarni)*

**Seuraavat kuusi metsänomistajaperheiden esimerkkikertomusta** on koostettu osallistuneiden perheiden metsäsuhdekeskusteluiden pohjalta inspiraatioksi muille metsänomistajaperheille. Esimerkkikertomuksissa ei käytetä keskusteluihin osallistuneiden ihmisten todellisia nimiä eikä paljasteta mitään tarkkoja paikka- tai henkilökohtaisia tietoja yksityisyyden suojelemiseksi. Esimerkkikertomukset koosti Reetta Karhunkorva.



# METSÄ ON TUOTTANUT pelkkää iloa

*Sukupolvien metsäsuhtekeksustelijat:  
50-vuotias Marja-äiti ja 27-vuotias Kanerva-  
tytär. Perheen esikoinen ja kuopus, kaksi  
poikaa, eivät osallistuneet keskusteluun.  
Metsät ovat Marjan omistuksessa. Hän on  
ostanut metsätilan isältään kymmenkunta  
vuotta sitten. Marjalla on metsätilan ulkopuo-  
linen työpaikka. Kanerva on kouluttautunut  
metsälalle ja työskentelee metsäammattissa.*

Avioeron myötä Marja muutti takaisin koti-  
seudulle pienelle maaseutupaikkakunnalle  
isänsä taloon. Samoihin aikoihin Marjalla  
heräsi halu omistaa metsää ja pian hän teki  
metsätilakaupat isänsä kanssa. Marja kiinnos-  
tui metsäasioista siinä määrin, että opiskeli  
metsänomistajille tarkoitetun metsäalan  
tutkinnon, otti metsäasioista selvää ja luki  
paljon. Metsänomistuksessa Marjaa innostaa  
metsätalouden harjoittaminen, yrittäjämäi-  
syys sekä se, että asioita voi tehdä monella  
tapaa ja päättää itse, mitä metsässä tehdään.  
Taloudellinen näkökulma on keskeinen,  
sillä metsä on hankittu velkarahalla ja se on  
Marjan vanhuuden turva. Metsänomistus  
on muuttanut Marjan elämää monin tavoin;  
se on kokonaisvaltainen elämäntapa, joka  
teettää paljon työtä. Vapaa-aika kuluu omia  
metsiä hoitaessa. Marjalle metsänomistus  
on tuottanut kuitenkin pelkkää iloa, joka



*Kyllä tämä  
metsänomistajuus on hyvin  
semmonen ylisukupolvinen asia.  
Tähän kasvetaan. Mie oon kasvanu  
ihan selkeästi tähän. Ja nyt näyttää  
siltä, että tää näyttää jatkuvankin  
jotenki tämmönen  
orientaatio.” (Marja)*

kumpuaa pitkälti juuri fyysisestä tekemisestä ja oman käden jäljen näkemisestä metsässä. Marjan metsät ovat taimikkovaltaisia ja hänelle on tärkeää, että taimikot ovat hyvin hoidettuja.

Kanerva-tyttärelle muutto metsien keskele teini-iässä oli merkittävää – jopa parasta, mitä hänelle on tapahtunut. Kanerva on



*Täähän on hyvä vaikka, että on tämmönen [metsäsuhde] keskustelu, koska kyllähän tässä taas tulee semmosia juttuja, mitä ei välttämättä, ku eihän me nyt koskaan istuta varsinaisesti keittiönpöydän ääreen ja olla silleen, että noniin nyt keskustellaan metsäasioista.”  
(Kanerva)*

kiitollinen, että he muuttivat ja kokee, että hänen metsäsuhteensa sai varsinaisesti alkunsa uuden asuinpaikan myötä. Kanerva viihtyi metsässä hyvin ja tajusi, että metsä on paljon muutakin kuin vain paikka, jossa kasvaa puita. Hän alkoi tehdä monenlaisia asioita metsässä ja osallistui metsänhoitotöihin, kuten metsänistutukseen. Metsästä tuli Kanervalle niin tärkeä, että lukion jälkeen hän lähti opiskelemaan metsäalaa. Kuten äidille, myös Kanervalle metsä on kokonaisvaltainen asia: työn ja ammatin lisäksi se liittyy vapaa-aikaan ja virkistykseen. Metsä merkitsee hänelle mielenrauhaa. Hän marjastaa, liikkuu ja valokuvaa metsässä. Ympäristönäkökulmat ja luontoarvot ovat Kanervalle tärkeitä ja hän toivoo, että äiti ottaisi niitä enemmänkin huomioon metsänomistuksessa. Paljon voitaisiin tehdä ennakolta ja tuottaa

tulevaisuuteen luontoarvoja. Kanervaa surettaisi, jos luontoarvoja ei oltaisi huomioitu, sitten kun metsä siirtyy Kanervalle ja veljille.

Äiti ja tytär keskustelevat paljon metsäasioista ja tekevät yhdessä metsänhoitotöitä. Koulutuksensa pohjalta Kanerva mielellään informoi äitiään erilaisista vaihtoehdoista. Kanerva toivoo, että joku sisaruksista tai he kaikki yhdessä jatkavat suvun metsän omistusta ja metsästä tulisi sisaruksia yhdistävä asia.

Perheessä on kerrottu paljon suvun tarinoita metsästä ja sen käytöstä. Metsällä on ollut suvun vaiheissa aina suuri taloudellinen merkitys, metsää on hoidettu ja siellä on tehty töitä. Marjan isä opetti, että metsään kannattaa aina sijoittaa ja metsää pitää hoitaa. Isä siirsi tyttärelleen ajatusta siitä, että metsä on turva ja arvokas asia, jota ei pidä päästää käsistään. Näitä perinteitä Marja haluaa siirtää omille lapsilleen ja toivoo, että lapset jatkavat vuorollaan metsänomistusta. Marjasta olisi kauheaa, jos metsä menisi ulkopuolisille.

Metsään liittyy sekä Marjalla että Kanervalla ilon, ylpeyden ja kiitollisuuden tunteita. He tuovat yhdessä esiin, miten metsä on epävarmassa, muuttuvassa maailmassa ja kriisien keskellä moniulotteinen turva, myös tulevaisuudessa. On omaa maata, turvapaikka, ja mahdollisuus hyödyntää metsänantimia, kuten marjoja, sieniä ja puhdasta vettä. Huolena he tuovat esiin ilmastonmuutoksen aiheuttamat metsätuhot, joiden vuoksi Marja haluaisi lisätä metsäänsä monimuotoisuutta ja lehtipuita. Kanerva ehdottaa tästä yhteistä projektia, sillä juuri monimuotoisia sekametsiä hänkin toivoo.

# METSÄ on koti

*Sukupolvien metsäsuhdetkustelijat:  
59-vuotias Vanamo-äiti sekä 29- ja 27-vuotiaat  
tyttäret Pihla ja Mahla. Ulkomailla asuvilla  
tyttärillä on ollut jo entuudestaan muutaman  
vuoden ajan metsää omistuksessaan ja vähän  
ennen keskustelua he olivat perustaneet  
äidin kanssa yhteismetsän.*

Perheen kotitila metsineen on Vanamon lapsuudenkoti ja äidin puoleisen suvun peruja. Vanamon isä oli kuitenkin vastuussa metsistä ja hän hoiti niitä ennen kuin ne siirtyivät Vanamolle. Ainoana lapsena Vanamo oli paljon isän kanssa metsässä, mutta kulki siellä myös mummon mukana oppien tuntemaan kasveja. Äiti ei mielellään päästänyt ainoata lastaan yksin metsään.

Vanamolle metsä merkitsee kotia ympäröivää rauhoittavaa maisemaa, jossa vuoden-aikojen vaihtumisen näkeminen on tärkeää. Varsinkin aiemmin metsätulot olivat tärkeitä ja Vanamo käytti metsää suoraviivaisen taloudellisesti. Vanhemmiten Vanamon metsäsuhte on muuttunut: hän on tullut säästeliäämmäksi ja alkanut korostaa luontoarvoja. Metsässä on pyhä paikka, johon Vanamo ei ole koskaan koskenut ja muutenkin hän iloitsee, jos metsässä on suojelunarvoisia alueita. Taloudellisen tilanteen helpottamisen ohella metsäsuhteen muutokseen ovat vaikuttaneet myös tyttäret.

Metsästä ja päätävävallasta luopuminen oli Vanamon isälle aikanaan vaikeaa. Vanamolle

||  
*Jos ei oo yhtään  
keskusteltu asioista, niin  
voihan se olla, että se oletettu  
tuleva metsänomistaja ei ookaan  
yhtään kiinnostunu. Ja sit se voiki  
tulla täysin yllärinä, et jos toinen  
on pitäny itsestään selvänä, että no  
kyllähän se nämä miun metsät sitte  
jatkossa hoitaa ja huolehtii, ja se  
tuleeki sitte puolin ja toisin vähän  
yllätyksenä.”  
(Vanamo)*

oli siksi tärkeää saada päättää metsäasioista itse. Hän myös halusi ottaa omat tyttäret mukaan metsänomistukseen mahdollisimman aikaisin ja siirtää heille pikkuhiljaa päättäntävaltaa ja metsäomaisuutta. Vanamosta on surullista, jos asioista aletaan puhua vasta sitten, kun metsäomaisuuden siirtyminen on ajankohtaista. On hyvä, että pienestä pitäen on puhuttu ja kasvettu metsänomistukseen.

Tyttärille metsä on ollut lapsesta asti tärkeä – olennainen osa kotia. Metsä tuo siskoksille mieleen lapsuuden sekä yhteiset leikit ja seikkailut metsässä. Metsä tuntuu edelleen kotoisalta ja sinne hakeutuu mielellään rauhoittumaan. Maailmalla asuessa on outoa,



*Ne [metsäsuhdekeskustelut] vois olla vuorovaikutustilanteita molemmin puolin. Että siinä koittais rauhassa yrittää sitten keskustella kaikkien osapuolten näkökulmista ja myös ymmärtää just molemmin puolin se, että mistä ne ehkä, minkälaisista asioista kumpuaa ne omat ajatukset.”  
(Pihla)*

kun metsää ei ole. Maantieteellisen etäisyyden myötä metsän arvostus ja ymmärrys metsän merkityksistä itselle on vahvistunut.

Äiti on kasvattanut tyttäriä vahvasti pienestä asti metsänomistamiseen. Äidin kanssa metsässä kävellessä on aina saanut kuunnella ”metsäluentoja”. Tytöt ovat oppineet, että metsänomistukseen liittyy vastuu ja vastavuoroisuus: metsästä saa, mutta metsälle pitää myös antaa. Metsänomistus on ollut pienestä asti itsestään selvä, luonnollinen asia. Se on velvollisuus ja samalla suuri kunnia. Tyttäret ovat myös kasvaneet

ajatukseen, että metsää hyödynnetään taloudellisesti. Sieltä saadaan elanto ja sitä omistetaan. Metsä on aina ollut tuki. Pihla on toisaalta poliittisesti aktiivinen ja hän suhtautuu mielestään metsään myös ideologisesti. Luontoarvot ja metsän itseisarvo ovat hänelle erityisen tärkeitä.

Siskokset uskovat, että pystyvät yhteisymmärryksessä omistamaan metsiä ja ovat tähänkin asti pystyneet hyvin keskustelemaan asioista. Pihlaa huolettaa se, ettei ehdi enempää paneutua metsäasioihin. Hän haluaisi olla paremmin perillä asioista. Opittavaa ja perehtymistä olisi paljon ja fyysinen välimatka metsään on pitkä. Siksi häntä stressaa ja huolettaa tuleeko metsänomistuksesta taakka. Mahla puolestaan uskoo, että asiat järjestyvät ja he saavat apua metsäasioiden hoitamiseen. Vanamo toivoo, että tytöt tekevät sen minkä jaksavat ja pystyvät ja että metsä olisi heille enemmän ilo kuin taakka. Tyttäret ja äiti ovat yhtä mieltä siitä, että heille on muodostunut yhteinen näkemys metsän suhteen. Sitä hoidetaan vastuullisesti luontoarvot huomioiden ja uusia menetelmiä, kuten jatkuvaa kasvatusta sopivissa paikoissa soveltaen.

Yhteistä keskustelua metsästä he pitävät tärkeänä ja arvokkaana. Sen myötä tulevat esiin toiveet ja odotukset sekä myös väärät oletukset toisten ajatuksista. On tärkeää yrittää keskustella rauhassa kaikkien osapuolten näkemyksistä ja siitä, mistä omat ja toisten ajatukset kumpuavat. Heidän mielestään myös kuvaa suomalaisesta metsänomistajasta olisi hyvä monipuolistaa.

# SUVUN turvametsä

*Sukupolvien metsäsuhdetkustelijat: Noin 50-vuotiaat vanhemmat Vesa ja Taimi sekä 23-vuotias poika Visa, joka asuu ja opiskelee toisella paikkakunnalla. Perheessä on lisäksi kaksi kotona asuvaa nuorempaa poikaa, jotka eivät osallistuneet keskusteluun. Vesa omistaa sukumailta palan metsää järven rannalla, jonne on rakentanut aikanaan perheelle kodin.*

Vesa vietti lapsena ja nuorena kaikki kesät sukutilalla. Serkusten kesken seikkailtiin metsässä, rakenneltiin majoja, tehtiin kolttosia ja myös raivattiin metsää. Vesan eno, suvun kunnioitettu päämies, hoiti metsiä ja opetti myös Vesalle metsäasioita. Suuri sukutila jaettiin perinnönjaossa pieniin osiin. Vesa rakensi omalle perintömaalleen metsän keskelle järven rannalle talon, johon perhe muutti esikoispoika Visan ollessa kymmenvuotias. Elämänmuutos oli iso: siirryttiin kaupungin keskustasta luonnon helmaan, jossa perhe sai oman paikan ja omaa tilaa.

Perheessä metsät ovat Vesan vastuulla. Vesa on selvillä metsän tilanteesta ja siitä, mitä milloinkin pitäisi tehdä. Hän tekee paljon metsänhoitotöitä ja tekisi enemmänkin, jos olisi aikaa. Hakuut teetetään ulkopuolisilla. Huolta ja päänvaivaa aiheuttavat kirjanpainajat, joiden aiheuttamien metsätuhojen vuoksi hakuuta on pitänyt tehdä paljon.

Hoitoalalla työskentelevä Taimi on taustaltaan kaupunkilainen. Nykyinen metsäinen



*Kyl mulle tuli koko tää ajatus iha uutena. Mä en ollu ajatellu, et Visa on miettiny yhtään koko metsää. Tosi fiksuja ja hyviä ajatuksia. Ihan kerta kaikkiaan."  
(Taimi)*

asuinpaikka on suuresti vaikuttanut hänen metsäsuhteeseensa. Aiemmin hän pelkäsi pimeää metsää, mutta nyt metsästä on tullut tärkeä. Metsän hyvinvointivaikutukset kiinnostavat Taimia, myös ammatillisesti. Taimista on myös tärkeää, että lapsilla on kotipaikan kautta juuret ja yhteys sukuun.

Visalle muutto metsäiseen ympäristöön merkitsi lapsuudessa isoa muutosta parempaan suuntaan. Tuli ihan eri tavalla tilaa olla, mennä ja tehdä, myös kaikenlaisia kolttosia. Oma metsä merkitseekin Visalle omaa tilaa ja omaa paikkaa. Täysi-ikäiseksi tultuaan hän kiinnostui taloudesta ja sijoittamisesta. Tästä näkökulmasta hän on myös kiinnostunut metsänomistamisesta ja haluaisi kasvattaa metsäomaisuuden kokoa tulevaisuudessa. Hänestä metsään sijoittaminen on viisasta. Hän ajattelee, että maan arvo tulee vain kasvamaan muuttuvassa, epävarmassa maailmassa. Kun omistaa maata, omistaa paljon elintärkeitä asioita, kuten puhdasta pohjavettä ja omaa tilaa, mille rakentaa vaikkapa talon. Armeijassa Visa huomasi, että hän viihtyy, osaa ja pärjää metsässä. Metsästä oli tullut hänelle luontainen ympäristö. Hän tajusi, että metsä on myös sodankäynnin kannalta tärkeä paikka. Metsään pystyy piiloutumaan, metsässä on turvassa. Visasta maailma ja tulevaisuus ovat epävarmoja, voi tulla sotia, pakolaisia ja kriisejä – siksikin metsää on hyvä omistaa. Visalle kotipaikka tuo omavaraisuuden ja riippumattomuuden tunteita. Hän ajattelee, että veljekset voivat ehkä tulevaisuudessa omistaa maata yhdessä tai jokaiselle voidaan lohkaista oma pala maata.

Perhe tuntee hyvin suvun metsään ja sukutilaan kytkeytyvän tarinan ja historian. Metsä on aina ollut suvun turva. Vesa toivoo, ettei jälkipolvi hävitä metsiä eikä ala riidellä omaisuudesta. Visan ajatukset ja suunnitelmat

metsäomaisuudesta ovat vanhemmille myönteinen yllätys. He eivät olleet tienneet, että Visa olisi pohtinut ja suunnitellut metsäasioita näin paljon ja pitkälle!



*Tää on ollu alusta asti  
tämmönen [suvun] turvamettä.”  
(Visa)*

# TYÖTÄ

## sukupolvien ketjussa

*Sukupolvien metsäsuuhdekeskustelijat: 55-vuotias maanviljelijä Tapio, 25-vuotias poika Otso sekä 85-vuotias isoisä Terho. Vanha sukutila, johon kuuluu merkittävässä määrin metsää, on samalla suvulla jo 12. polvessa. Perheessä on myös toinen jo aikuinen lapsi, Otson pikkusisko, joka ei osallistunut keskusteluun.*

Perheessä on jo päätetty, että Otso jatkaa tulevaisuudessa sukutilaa. Hän on kouluttanut metsäammattiin ja hankkinut muutama vuosi sitten omaa metsää. Metsä on hänelle paikka, missä on mukava tehdä töitä ja rauhoittua vapaa-ajalla. Lapsesta asti hän on kulkenut metsällä isän mukana ja tehnyt siellä töitä. Tapion mielestä poika on saatu innostumaan metsäasioista "luonnostaan", sillä metsä on heillä "geneisissä".

Tapiolle on tärkeää, että maatila metsineen pysyy suvussa ja myös kotimaisissa käsissä. Suomalainen perhemetsänomistus on Tapiosta arvokas asia, sillä yksityismetsänomistajien metsienkäsittely on hänestä varovaisempaa ja huolellisempaa kuin sijoittajilla ja yrityksillä. Otsosta myös se vaikuttaa suuresti omistajien metsänkäsittelyyn, asutaanko metsän lähellä vai ei. Metsänsä yhteydessä asuvat omistajat panostavat enemmän, seuraavat metsiensä kuntoa ja pitävät maisemasta huolta. Tapiokin sanoo kävelleensä



*Kun suomalaisessa perheomistuksessa säilyis nuo metät niin vähän toisella tavalla käsiteltäis varmaan. Ei ois iso vahalauta tuolla metikössä sitten. Kun on yksityisomistuksessa niin siinä se metsien käsittely on varmaan vähän varovaisempaa kuin tuolla isoissa firmoissa. Tuloo enemmän sitä metsän monimuotoisuutta." (Tapio)*



*Kotona oppinu aika isken kautta semmosen sääntillisen, tai hirmutarkkaan tehhään ne työt, kun tehhään sitten, että ei jossain metässä jätetä jotain nurkkausta tekemättä tai tälläistä. Kotoo se sääntillisyyys." (Otso)*

elämänsä aikana metsänsä moneen kertaan läpi, metsästysharrastuksenkin myötä. Samalla on tullut seurattua metsien kuntoa, hoitotarpeita ja sitä, tuleeko metsätuhoja.

Suvun maatilataloudelle metsästä saava tasainen tulo on aina ollut ensiarvoisen tärkeää, jo isoisä Terhonkin aikana. Metsällä on myös aina ollut työllistävä vaikutus. Terhon nuoruudessa metsät olivat vielä aika hoitamattomassa luonnontilassa, sillä aiempi sukupolvi oli käyttänyt metsiä säänteliäästi. Terhon isä ei metsiä raivannut eikä juurikaan tehnyt puukauppoja. Aiemmin elettiin omavaraistaloudessa. Tulot olivat pienet, mutta niin olivat menotkin. Puulle ei ollut niin kysyntää eikä hakkuillekaan tarvetta. Terho alkoi jo ennen armeijaan menoa raivata vesurilla metsiä, mutta vasta isännäksi tultuaan vuonna 1970 hän alkoi toden teolla pistää metsiä kuntoon. Metsissä tapahtuikin iso muutos, jonka selvästi näki. Puulle oli tuolloin myös paljon kysyntää. Metsätuloilla Terho hankki maatalouskoneita ja rakensi tilalle rakennuksia. Hakkuita Terho teki itse moottorisahalla ja kuljetti puita traktorilla. Terhosta hoidetussa metsässä on puun lisäksi monenlaisia muita antimia, kuten marjoja ja sieniä, toisin kuin "hoitamattomissa ryteiköissä".

Talviaikaan Tapio muistaa, miten auttoi koulupäivän jälkeen isäänsä hakkuissa. Se oli kovaa työtä kylmissä olosuhteissa. Sittemmin Tapio on tehnyt metsätyötä runsaasti: metsää on tullut raivattua kymmeniä hehtaareja vuodessa ja kannettua sinne vuosien aikana monta moottori- ja raivaussahatankillista bensaa. Kaiken lisäksi 1990-luvulla Terho ja Tapio tekivät kenttäsirkeillä itse rakennuslaudatkin ja taapelivat niitä. Silloin tuli työskenneltyä metsässä sekä päivät että yöt. Tapiolle oli itsestään selvää jatkaa tilaa. Hän oli kiinnostunut tilanpidosta, eikä fyysinen

työ pelottanut. Metsän suuren taloudellisen merkityksen lisäksi metsätyö on hänelle merkinnyt vastapainoa maataloustöille. Vapaa-aikakin kuluu metsällä ja kalastaessa. Metsästysseuraan Tapio on liittynyt tyttären vanavedessä. Myös tytär on osallistunut metsänistutuksiin, milloin on ehtinyt ja hankkinut itselleen metsää. Sitä Tapio on luvannut hänelle lisää suvun mailta perintönä.

Otson aikana metsätyö on muuttunut istumatyöksi koneen hytissä. Liikuntaa pitää harastaa työpäivän jälkeen erikseen, toisin kuin ennen. Otso ja sisko jakavat yhteisiä lapsuusmuistoja metsätöistä: puunkarsinnalla he tienasivat isältään ensimmäisiä palkkarahoja. Otson mielestä maaseutu- ja metsätausta vaikuttaa hänen ajatteluunsa ja tekemiseensä laajasti. Isältä ja metsätöistä hän on oppinut tarkan työnteen mallin. Metsänomistus vaikuttaa ammatissakin. Se tuo uskottavuutta ja kokemus on opettanut paljon asioita, joita ei muuten osaisi ottaa huomioon. Toisaalta metsäkoulutuksen kautta on tullut uusia ajatuksia, kuten jatkuva kasvatusta, joita tekisi mieli soveltaa omissa metsissä.

Metsä on merkittävä, kokonaisvaltainen asia perheen elämässä. Se on kaikessa mukana. Kolmen sukupolven yhteinen näkemys on, että metsäomaisuuteen kannattaa sijoittaa. Se vaatii työtä ja pitkäjänteisyyttä, mutta on palkitsevaa. Perheen elannon ja elämäntavan kannalta metsätalous on elintärkeää. Yhteisiä huolenaiheita ovatkin luonnonsuojeluvaatimusten kasvu ja niiden vaikutus metsäelinkeinon harjoittamiseen sekä ilmastonmuutoksen tulevaisuudessa mukanaan tuomat metsätuhot.

Perhe haluaa jatkaa suvun metsien hoitamista sukupolvien ketjussa; metsiin on muodostunut vahva tunneside. Sukupolvien tekemä työ näkyy metsissä ja suvun tarina on kytkeytynyt niihin.



# YHTEINEN keskustelu käyntiin

*Sukupolvien metsäsuhdetkustelijat: Noin 70-vuotias Varpu-äiti ja kaksi aikuista lasta: nelikymppiset Aarni ja Kielo. Varpu asuu edelleen lapsuudenkodissaan, jonka yhteydessä omistaa metsää. Aarni asuu kahden lapsensa kanssa samalla paikkakunnalla, mutta Kielo perheineen on asunut jo pitkään ulkomailla. Varpu haluaa käynnistää keskustelun metsäomaisuuden tulevaisuudesta lastensa kanssa.*

Varpun metsä on hänen äidinpuoleisen sukunsa peruja, osa 1920-luvulla itsenäiseksi lunastettua torppaa. Metsä on siirtynyt jo useammassa polvessa, ja Varpu toivoisi, että se edelleenkin säilyisi suvussa. Varpu lunasti ensin kotitalon itselleen ja avioeron jälkeen muutti lasten kanssa sinne asumaan. Sitten hän päätyi myös lunastamaan koko metsäomaisuuden sisaruksiltaan. Varpulle suvun metsä on tärkeä. Siihen liittyy suuri tunnearvo, mutta se on myös taloudellinen turva. Talousnäkökulmaa on ollut pakkokin painottaa, sillä metsä on lunastettu sisaruksilta velkarahalla. Varpun suhde metsään onkin vähän ristiriitainen, sillä hän haluaisi painottaa enemmän luontoarvoja ja ottaa selvää vaihtoehtoisista metsänhoitotavoista.

Aarni ja Kielo olivat vielä alakouluikäisiä muuttaessaan metsän keskelle. Metsä oli osa kodin ympäristöä ja esimerkiksi koulubussille



*Sitä mä ehkä kaipaän hirveesti, että sitä ei sillon ehkä nuorempana tajunnu, miten se liittyy identiteettiin se, että kasvaa metsässä. Ja sit ku sitä ei yhtäkkiä enää oo, niin sit jotenki tuntuu, että osa on hukassa. Nii joo mä hirveesti kaipaisin metsään.” (Kielo)*



*Kyllä mä nyt sen ajan ihminen oon, että se merkitsee vielä tää sukupolvien jatkumo, niin se merkitsee aika paljon, et haluais pitää suvussa edelleenkin.” (Varpu)*

oli kuljettava aamuisin pimeään metsän läpi. Aarnista oli hienoa asua metsässä ja olla siellä ihan itsekseen. Metsä ei pelottanut. Kielolle puolestaan oli tärkeää, että maalla asuminen mahdollisti erilaisten eläinten pidon. Heillä oli koiria, kanoja ja poni. Kielo liikkuikin paljon metsässä ratsain. Sisarukset marjastivat ja äiti ”pakotti” metsänistutustöihin. Kielolle metsänistutuksesta jäi vähän ikäviä muistoja, mutta Aarnista on mielenkiintoista seurata heidän istuttamiensa puiden kasvua.



*Ohan se nyt kuule  
sie ku meet oman  
metsän keskelle, niin kyllä  
siellä tulee ihan eri fiilis, kun  
tuohon meet tuohon naapurin  
metsään, että no tää on vaan  
joku metsä. Mut sitte ku sä meet  
maalle niin että tää on oma,  
täällä oot asunu ja ollu.”  
(Aarni)*

Aarni ja Kielo tiedostavat, että perheen metsäomaisuus on tulevaisuudessa heidän. He eivät kuitenkaan ole juuri ajatelleet eivätkä keskustelleet asiasta. Metsäasiat eivät ole kumpaakaan oikein kiinnostaneet. Kielolla on elämä ulkomailla, pienet lapset ja vaativa työ, eikä ylimääräistä aikaa oikein ole. Hän kuitenkin kaipaa Suomen metsiä ulkomailla asuessaan ja on tajunnut metsän merkityksen omalle identiteetilleen. Tuntuu, että osa itsestä on hukassa ilman metsiä. Hän arvostaa suuresti sitä, että äiti on pitänyt metsät ja panostanut niihin. Kielosta oli ikävää seurata, kun omaisuudenjako äidin sisarusten kesken oli riitaisaa. Sisarukset olisivat halunneet myydä tilan pois ja ottaa rahat.

Aarnille suvun metsä on kuin olohuone,

jonne on lyhyt ajomatka kotoa. Omassa metsässä tuntuu ihan erilaiselta kuin muissa metsissä. On hienoa kävellä omista metsissä ja Aarni on niistä ylpeä. Aarni kokee, että äiti toivoo hänestä metsien hoitajaa ja uskoo, että metsät jäävät hänen hoidettavakseen siskon asuessa ulkomailla. Hän on pohtinut kaikenlaisia vaihtoehtoja. Myös metsästä luopuminen on käväissyt mielessä. Metsä on Aarnista kuitenkin turva muuttuvassa maailmassa ja kriiseissä. Kielo puolestaan ajattelee, että hän tulee osallistumaan taloudellisesti metsäomaisuuden hoitoon, jota ammattilaiset toteuttavat. Toisaalta hän ajattelee, että metsä kyllä pärjää ilman ihmisen tekemiä toimenpiteitä.

Kielo on kiitollinen äidilleen, että hän on säilyttänyt metsät suvussa. Äidin kautta on hänen mielestään välittynyt se, että metsäomaisuus on monella tapaa arvokasta. Keskustelun aikana Varpu kysyy lapsilta suoraan, haluavatko he pitää metsän ja esittää toivomuksen, että erityisesti Aarni kiinnostuisi metsäasioista, jotta he voisivat yhdessä keskustella ja Aarni voisi välittää tietoa siskolleen. Varpu on hyvillään keskustelusta lastensa kanssa; vuoropuhelu metsistä on nyt avattu.



*Hyvä, että joku tuo semmosia  
positiivisia ajatuksia nuoremmalle  
sukupolvelle, että ihmiset ei välttämättä  
osaa arvostaa semmosta, mistä ei heti  
saa jotain vaikka rahaa tai silleen. Se, että  
miten vanhempi sukupolvi voi opettaa  
nuorempia siitä semmosesta tunnearvosta  
ja identiteetistä ja ei-rahallisesta syystä  
pitää jotain vaikka metsää.”  
(Kielo)*

# KOHTI jaettua ymmärrystä

*Sukupolvien metsäsuhdokeskustelijat: 70–80-vuotiaat vanhemmat Lyly ja Vuokko sekä heidän 30–40-vuotiaat lapsensa Paju, Raita ja Pinja. Perheellä on maatila ja metsää. Maatila on Lylyn varhain kuolleen isän suvun perua, entinen vuokratila. Se on Lylyn lapsuudenkoti, jossa myös Paju, Raita ja Pinja ovat varttuneet. Tyttäret halusivat käynnistää perheen keskustelun metsäomaisuuden tulevaisuudesta ja vanhempien toiveista metsän suhteen.*

Maanviljelijänä koko ikänsä toimineen Lylyn isän sukutila jäi Lylyn äidille ja nuoresta asti Lyly hoiti tilaa äitinsä kanssa. Tilakaupat äidin kanssa tehtiin Lylyn ollessa noin 30-vuotias. Tilalla viljeltiin ja pidettiin karjaa. Lyly raivasi peltoja ja hoiti metsiä sekä rakensi navetan ja talon. Perheen Lyly perusti toiselta puolelta Suomea kotoisin olevan Vuokon kanssa. Vuokkokin on maatilalta kotoisin. Hänelle kotipaikan metsät olivat rakkaat ja niistä oli haikeaa luopua perinnönjaossa.

Ennen armeijaan menoa perheen esikoispoika Paju alkoi kuntoilla metsässä ja havahdutti sieltä saataviin moniin hyötyihin, kuten marjoihin ja virkistykseen. Muutama vuosi sitten Paju muutti perheensä kanssa takaisin kotiseudulle ulkomailla vietettyjen vuosien jälkeen. Ulkomailla asuessa kotimaisten tutujen ja turvallisten metsien arvostus kasvoi.



*Näen tän [keskustelun] osana isompaa prosessia, että sellanen rauhallinen, varta vasten kokoonnumme yhteen keskustelemaan näistä asioista ja sitten jatketaan. Näin yhteistä näkemystä muodostetaan ja ymmärretään toisiamme paremmin.” (Raita)*

Pajulla on ollut nuoresta asti pieni metsäpalsta suvun mailta omistuksessaan. Pinja ja Raita puolestaan asuvat muualla Suomessa. Kotimetsä merkitsee heille sielunmaisemaa. Heille luontoarvot ovat tärkeitä ja ilmastonmuutos huolettaa heitä. He haluaisivat hoitaa metsiä luontoarvot huomioiden. Molemmille metsä on vahvasti henkinen paikka, täynnä salaperäisyyttä ja mahdollisuuksia mielikuvituksen käytölle. Tärkeää on myös metsän moniaistinen kokeminen ja sen tarjoamat monet hyvinvointivaikutukset.

Perheellä on paljon yhteisiä muistoja metsästä: marjastuksesta ja metsäretkistä, metsänistutuksesta ja rankametsällä olosta. Isän kanssa on kuljettu metsässä hiihtäen, kävellen ja pyöräillen ja hän on kertonut tilan historiat. Metsätyöt saattoivat lapsena tuntua tylsiltä, mutta toisaalta oli hienoa pystyä raskaaseen ruumiilliseen ponnisteluun. Työkalut, kuten tukkisakset, ovat jääneet mieleen. Lapset oppivat tuntemaan tilan rajat merkatessaan ilmakuvausvarten rajalinjoja. Lehmien edesottamuksia perhe muistelee lämmöllä. Vanhan laitumen läheinen, rinteessä sijaitseva aurinkoinen entinen hevoshaka on paikka, jota kaikki muistelevat. Siellä Lyly poikasena makoili ja söi metsämansikoita. Tyttärille se on ollut kiehtova, mielikuvitusta ruokkiva mieluinen kodin läheinen metsä. Siellä oli lehmien tallelaamia polkuja, joita pitkin oli mukava kulkea. Lyly muistaa vielä ne ajat, kun polkujen sijaan siellä oli puunkuljetusteitä puutavaran varastointipaikoille. Äiti puolestaan vei lapsia hyvillä mustikkapaikoille ja opetti sinnikkyyttä marjastuksessa. Erityisesti Pinja innostui teini-iässä



*Mä toivon sitä, et me ollaan kiinnostuneita siitä maasta, joka on meidän hoidettavana ja mietitään yhdessä ja vedetään yhdessä niitä linjoja pidemmälle tulevaisuuteen.”*

*(Pinja)*

marjastuksesta. Muutenkin metsästä tuli hänelle tärkeä pakopaikka, kun nuoruudessa ahdisti.

Lapset ovat mielestään oppineet vanhemmiltaan kohtuullisuutta ja säästäväisyyttä. Metsiäkään ei ole tarve käyttää voimakkaasti taloudellisesti, vaan ennemmin hoitaa hyvin ja käyttää säästeliäästi. Lapset ovat oppineet tuntemaan vastuuta metsistä ja he kantavat huolta niistä. Vastuu ulottuu metsäluonnon monimuotoisuuteen ja metsässä asuviin eläimiin ja eliöihin. He haluavat olla perillä metsän tilasta ja voinnista. Myös ajatus metsästä turvana ja tukena on kodin perintöä.

Lyly tuo esiin, että olisi jo valmis siirtämään maaomaisuutta nuoremmalle polvelle. Hänelle olisi tärkeää, ettei vaivalla raivattujen ja hoidettujen peltojen annettaisi metsittyä. Samoin hänelle olisi merkityksellistä, että järkevää metsänhoitoa jatkettaisiin, eikä kaikkea aina-kaan avohakattaisi. Vanhat metsät olisi hyvä kuitenkin aikanaan uudistaa. Vuokolle erityisen tärkeitä ovat hyvät marjametsät. Hänelle metsä on kokonaisuus, jonka elävyydestä ja monimuotoisuudesta huolehtiminen on tärkeää.

Lapset puolestaan toivovat voivansa yhdessä omistaa ja säilyttää tilan kokonaisuutena. Epätietoisuus asioista on hankaloittanut keskustelua ja vaikeuttanut päätöksentekoa. Siksi tyttäret halusivat käydä yhteisen metsäsuhteeskustelun, jotta asioita voitaisiin pohtia yhdessä ja kuunnella kunkin ajatuksia, näkemyksiä, toiveita ja tunteita.

Raita ajattelee, että yhteinen metsäsuhteeskustelu on alku pidemmälle prosessille ja keskustelua tulisi jatkaa. Keskustelun päätteeksi perhe jääkin pohtimaan, miten, milloin ja missä he jatkaisivat keskustelua. Tällaiselle keskustelulle kun pitää heidän mielestään varata aikaa erikseen. He haluavat myös lähteä käytännössä selvittämään, miten voisivat siirtää metsät jälkipolven yhteisomistukseen. Perhe aikoo ottaa asiassa metsäasiantuntijaan yhteyttä.

# OHJEET METSÄN- OMISTAJAPERHEIDEN metsäsuhdekeskusteluun

Metsänomistajaperheiden omatoimisessa metsäsuhdekeskustelussa lähdetään liikkeelle osallistujien yksilöllisistä metsäsuhteista eli metsän erilaisista merkityksistä; siitä, mitä metsä yleensä ja suvun metsät erityisesti sekä metsän omistaminen merkitsevät kullekin osallistujalle. Yksilöllisten merkitysten lisäksi tavoitteena on löytää metsään liittyviä yhteisiä merkityksiä ja rakentaa yhteistä kertomusta metsästä.

## ETUKÄTEEN

- 1. Kootkaa yhteen** ne perheenjäsenet, joita metsäomaisuutenne koskettaa ja jotka olisivat halukkaita käymään yhteistä metsäsuhdekeskustelua. Vapaaehtoisuus on tärkeää!
- Sopikaa yhteinen **ajankohta** keskustelulle.
- Valitkaa kaikille sopiva, rauhallinen ja rento **keskustelupaikka**.
- Varatkaa keskustelulle aikaa vähintään kaksi **tuntia**.
- Varatkaa keskustelutilanteeseen **muistiinpanovälineitä**.
- Tutustukaa** keskusteluohjeistukseen ja keskusteluaiheisiin ennalta. Keskustelun käymistä voi helpottaa, jos omia ajatuksiin on ennalta hiukan koonnut. Keskeisiä kohtia voi kirjoittaa itselleen ylös.

Keskustelun voi järjestää esimerkiksi nuoremman polven vieraillessa vanhemman polven luona lomalla.

Voitte myös sopia useampia keskustelukertoja ja annostella keskustelunaiheita pienempiin osiin.

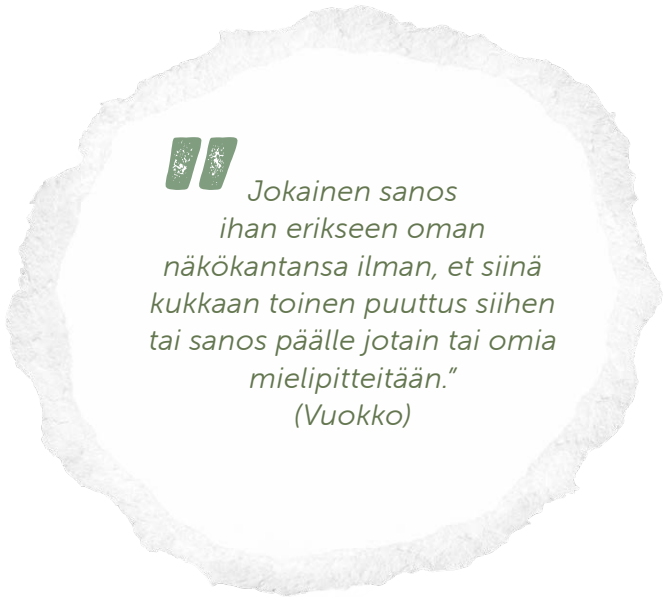
Jos perheenjäsenet asuvat kaukana toisistaan ja yhteistä kasvokkaista tapaamista on hankala järjestää, metsäsuhdekeskustelun voi pitää etäyhteydellä verkkokokouksena, esimerkiksi Teamsilla, Zoomilla, Google Meetilla tai muulla teille tutulla verkko-kokousvälineellä.

Keskustelun voi myös tallentaa myöhempää käyttöä ja tulevia sukupolvia varten äänittämällä se esim. digitaalmentimella, sanelimella tai puhelimella.

## Keskustelun ohjenuorat<sup>20</sup> (Erätauko-keskustelumenetelmä)

Sitran Erätauko-hankkeessa on luotu työkaluja rakentavan keskustelun käymiseen. Näitä rakentavan keskustelun pelisääntöjä kannattaa noudattaa myös metsänomistaja-perheiden metsäsuhdetietokeskustelussa:

- Kuuntele toisia, älä keskeytä, älä puhu päälle tai käynnistä sivukeskusteluja. "Jokaisella täytyy olla mahdollisuus rauhassa kertoa omista näkemyksistään. On tärkeää, että emme keskeytä toisiamme emmekä supise vierustoverin kanssa."
- Liity toisten puheeseen ja käytä arkikieltä. "Dialogissa on tavoitteena, että yritämme liittää omat sanomisemme siihen, mitä toiset ovat tuoneet esiin keskustelussa. Pyritään puhumaan arkikielisesti ja välttämään erikoistermejä."
- Kerro omasta kokemuksesta. "Jotta voimme ymmärtää paremmin käsiteltävää asiaa ja toisiamme, niin on hyvä puhua omista kokemuksista. Tämä tarkoittaa, että kerrotaan toisille, mitkä asiat, tapahtumat ja tilanteet ovat vaikuttaneet omiin näkemyksiin."
- Puhuttele muita suoraan ja kysy heidän näkemyksiään. "Yhteisen keskustelun muodostumista helpottaa, kun osoitamme sanamme toisille keskustelijoille, puhuttelemmme toisiamme ja kysymme suoraan toisten näkemyksiä."
- Ole läsnä ja kunnioita toisia sekä luottamuksen ilmapiiriä. "Dialogissa on tärkeää, että keskitytään kokonaan toisiimme ja käsitellään asian ymmärtämiseen. Kunnioitetaan ihmisten erilaisia näkemyksiä. Pidetään keskustelu luottamuksellisena, jotta jokainen voi puhua mahdollisimman vapaasti."



**”** Jokainen sanos  
ihan erikseen oman  
näkökantansa ilman, et siinä  
kukkaan toinen puuttus siihen  
tai sanos päälle jotain tai omia  
mielipitteitään.”  
(Vuokko)

- Etsi ja kokoa. Työstä rohkeasti esiin tulevia ristiriitoja ja etsi piiloon jääneitä asioita. "Dialogin on tarkoitus olla turvallinen tilanne, jossa voidaan myös käsitellä ristiriitoja. Lisäksi on tärkeää etsiä asioita, jotka syystä tai toisesta ovat jääneet huomaamatta. Lopuksi voimme tutkia, miten keskustelussa esiin tulleet näkökulmat liittyvät toisiinsa."

### Tavoitteet – miksi käydä sukupolvien metsäsuhdetietokeskustelua?

- Jäsentää ja selkiyttää omaa metsäsuhdetta ja siten metsään liittyvää päätöksentekoa
- Auttaa tiedostamaan metsän merkityksiä itselle ja muille perheenjäsenille
- Lisää ymmärrystä muiden perheenjäsenten metsäsuhteista
- Välittää perheen ja suvun metsään liittyviä perinteitä ja historiaa
- Tuo esiin kunkin perheenjäsenen metsiin liittyviä toiveita, odotuksia ja huolia
- Lisää metsän ja metsänomistuksen arvostusta perheessä

# KESKUSTELUN kulku

- 1. Valitkaa keskuudestanne keskustelun vetäjä.** Keskustelun vetäjä huolehtii siitä, että jokainen saa puheenvuoron ja että keskustelu sujuu toisia kunnioittaen ja kuunnellen. Hän huolehtii myös siitä, että aikaa jää yhteenvedolle ja perheen yhteisen kertomuksen pohtimiselle. Vetäjä osallistuu itsekin keskusteluun.
- 2. Valitkaa keskuudestanne kirjuri,** joka kirjaa ranskalaisin viivoin keskustelun pääkohdat ylös.
- 3. Käykää keskustelun vetäjän johdolla yhdessä läpi keskustelun ohjenuorat ja tavoitteet.**
- 4. Jokaisen keskustelunaiheen kohdalla keskustelukierroksen aloittaa aina keskustelun nuorin** ja keskustelu etenee ikäjärjestyksessä nuorimmasta vanhimpaan.
- 5. Keskustelkaa kustakin aiheesta rauhassa ja kiireettä.** Halutessanne **voitte valita vain osan keskustelunaiheista** ja jatkaa esimerkiksi toisella kertaa lisää. Jos jostakin aiheesta ei synny keskustelua, siirtykää seuraavaan.
- 6. Yhteenveto.** Kun viimeinen aihe on käsitelty, **kirjuri lukee keskustelun pääkohdat ääneen.** Pohtikaa sen pohjalta, millaisia ajatuksia heräsi ja oivalluksia syntyi? Mikä perhettä metsiin liittyen yhdistää? Millaisia **yhteisiä merkityksiä, teemoja ja kokemuksia** keskustelusta tuntuu nousevan? Entä **mitä eroja** huomaatte toistenne metsäsuhteissa?
- 7. Antakaa perheenne metsiin liittyvälle kertomukselle nimi.** Vinkkejä nimen miettimiseen: Millaisia oivalluksia saitte keskustelun aikana? Mikä tuntuu olevan yhteistä? Millaisia kiteytyksiä keskustelusta nousi? Nouseeko keskustelusta esiin perheen yhteistä kertomusta kuvaavia huomioita, lauseita, sanoja, paikkoja, asioita? Voitte nostaa perheen kertomuksen nimeksi esimerkiksi jonkin kuvaavan lainauksen keskustelusta: *”Metsä on meillä geeneissä.”*
- 8. Kirjoittakaa ja kuvailkaa perheen yhteistä metsään liittyvää kertomusta muutamilla lauseilla:** *”Perheessämme metsässä on aina viihdytty, retkeilty ja tehty työtä. Metsä on merkinnyt meidän perheelle aina turvaa.”* Vinkkejä yhteisen kertomuksen kuvaamiseen: Miten suvun tai perheen metsänomistus on saanut alkunsa? Mitä muutoksia on matkan varrella tapahtunut? Miten on tultu nykyiseen tilanteeseen? Miten vaikeuksista on selvitty? Ketkä ovat olleet metsien kannalta keskeisiä henkilöitä perheessä ja suvussa? Millä tavoin metsä on ollut tärkeä ja arvokas suvulle ja perheelle? Mitä metsään liittyviä merkittäviä asioita ja kokemuksia on tapahtunut?

# KESKUSTELUN aiheita

## **METSÄ ELÄMÄSSÄMME**

*Millaisia muistoja ja kokemuksia minulla on metsästä? Millainen rooli metsällä on ollut elämässäni? Millaisia yhteisiä muistoja ja kokemuksia meillä on metsästä?*

Kertokaa vuorollanne toisillenne, millaisia kokemuksia kullakin on metsästä. Kertokaa esimerkiksi metsään liittyvistä lapsuudenkokemuksista ja -muistoista. Entä millaisia kokemuksia metsästä on muissa elämänvaiheissa? Kertokaa niistä ihmisistä tai tapahtumista, jotka ovat vaikuttaneet metsäsuhteisiinne? Miten he/ne ovat vaikuttaneet? Pohtikaa, miten suhteenne metsään on elämänne aikana muuttunut tai vaihdellut? Mistä muutokset voisivat johtua?

## **MERKITYKSET**

*Mitä metsä minulle merkitsee? Millaisia yhteisiä merkityksiä meillä on metsään liittyen?*

Kertokaa vuorollanne vapaasti, mitä metsä merkitsee. Millainen on kunkin mielimetsä ja miksi? Liittykö mielimetsään muistoja, tunteita tai ajatuksia? Millaisesta metsästä ette pidä? Miksi? Onko tärkein metsä oma metsä vai jokin muu metsä? Millainen merkitys metsänomistamisella on teille? Miten metsänomistus on vaikuttanut elämäänne ja metsäsuhteisiinne?

## **ARVOT, TUNTEET JA TOIMINTA**

*Millaisia tunteita metsä minussa herättää? Mikä metsässä on minulle tärkeää? Mitä teen metsässä? Mitä teemme yhdessä metsässä tai metsään liittyen?*

Mikä metsässä on tärkeää kullekin? Mitä kukin metsässä tekee? Mitä olemme tehneet ja teemme metsässä yhdessä? Mikä metsänomistamisessa on tärkeää? Mitä metsänomistamiseen liittyen kukin tekee? Entä yhdessä? Millaisia tunteita metsä herättää? Entä metsänomistaminen?

*No nyt mie ymmärrän paremmin!*

*Voisiks sä kertoa miulle lisää?*

## **TOIVEET**

*Millaisia tavoitteita ja odotuksia meillä on metsälle?*

Mitä kukin on metsästä ajatellut ja mitä toivoisi sen suhteen? Olisitko valmis luopumaan/siirtämään metsäomaisuuden jo eteenpäin? Olisitko valmis vastaanottamaan metsäomaisuuden?

## **HUOLET**

Mikä perheen metsään liittyvä asia huolestuttaa tai mietityttää?

## **TULEVAISUUS**

Mitä kukin ajattelee metsien tulevaisuudesta? Millaisena näet perheen metsät kymmenen vuoden päästä, entä 50 vuoden päästä?

## **KYSYMYKSET**

Mitä haluaisitte kysyä toisiltanne?

## **HISTORIA JA PERINTEET**

*Mitä tiedämme metsämme historiasta?*

Milloin ja miten metsä on tullut suvun omistukseen? Miten metsää on suvussa käytetty ja kuka tai ketkä niitä ovat hoitaneet ja käyttäneet? Millaisia tarinoita metsään liittyi? Millaisia perinteitä metsiin liittyi (jouluukuu-senhaku, polttopuusavotta, metsäkävelyt ja -retket, jokin tietty merkityksellinen paikka, istutus- ja raivaustalkoot...)?





**Metsie** on kuva teistä ja teille rakkaasta tekemisestä, olemisesta tai paikasta metsässä. Kuvaa tai kuvauta perheesi metsässä lempipaikassanne tai -puuhassanne. Lähetä kuva, kirjoita kuvaus metsäsuhteestanne ja kuvan tiedot (kuvaaja, kuvausaika, kuvauspaikka) sähköpostitse Lustoan: [kokoelmat@lusto.fi](mailto:kokoelmat@lusto.fi). Lisätietoja ja ohjeita metsiestä löytyy Luston verkkosivuilta <https://lusto.fi/tutkimus-kokoelmat/metsasuhteita/>

### Jälkeenpäin

Perheen yhteinen metsäsuhdekeskustelu voi toimia alkupisteenä pidemmälle prosessille. Keskustelua kannattaa jatkaa ja syventää. Sitä voi olla hedelmällistä käydä myös paikan päällä perheen metsässä yhteisellä metsäretkellä. Yhteinen metsäkävely voi herättää monenlaisia metsään liittyviä keskustelunaiheita, jotka eivät muuten välttämättä nouse esille.

Kun suuntaatte yhdessä metsään, voitte ottaa retkellä *metsien*, yhteisen perhekuvan metsässä. Kuvan voitte ottaa esimerkiksi yhteisessä mielipaikassanne metsässä tai yhteisen metsätekemisen parissa. Kuvan ja siihen liittyvän kuvauksen perheenne metsäsuhteesta voitte halutessanne tallentaa Suomen Metsämuseo Luston kokoelmiin osaksi metsäkuulttuuriperintöä.

Metsäsuhdekeskustelun jälkeen kannattaa myös miettiä ja sopia, mitä teette keskustelun aikana muotoutuneelle yhteiselle kertomuksellenne ja miten käytätte sitä. Voisitteko esimerkiksi jollakin tavalla tallentaa ja tuoda esiin kertomuksenne, kokoomalla vaikkapa perheenne metsään liittyvistä kuvista valokuva-albumin?



*Mä oon tosi hyvilläni tästä keskustelusta lasteni kanssa. Mä toivon ja luulen, että tää selvensi jotain asioita, semmoista mistä ei oo keskusteltu.” (Varpu)*

# ESA LAPPALAINEN:

## Sukupolvenvaihdosvinkkejä ja -linkkejä (Metsäkeskus)

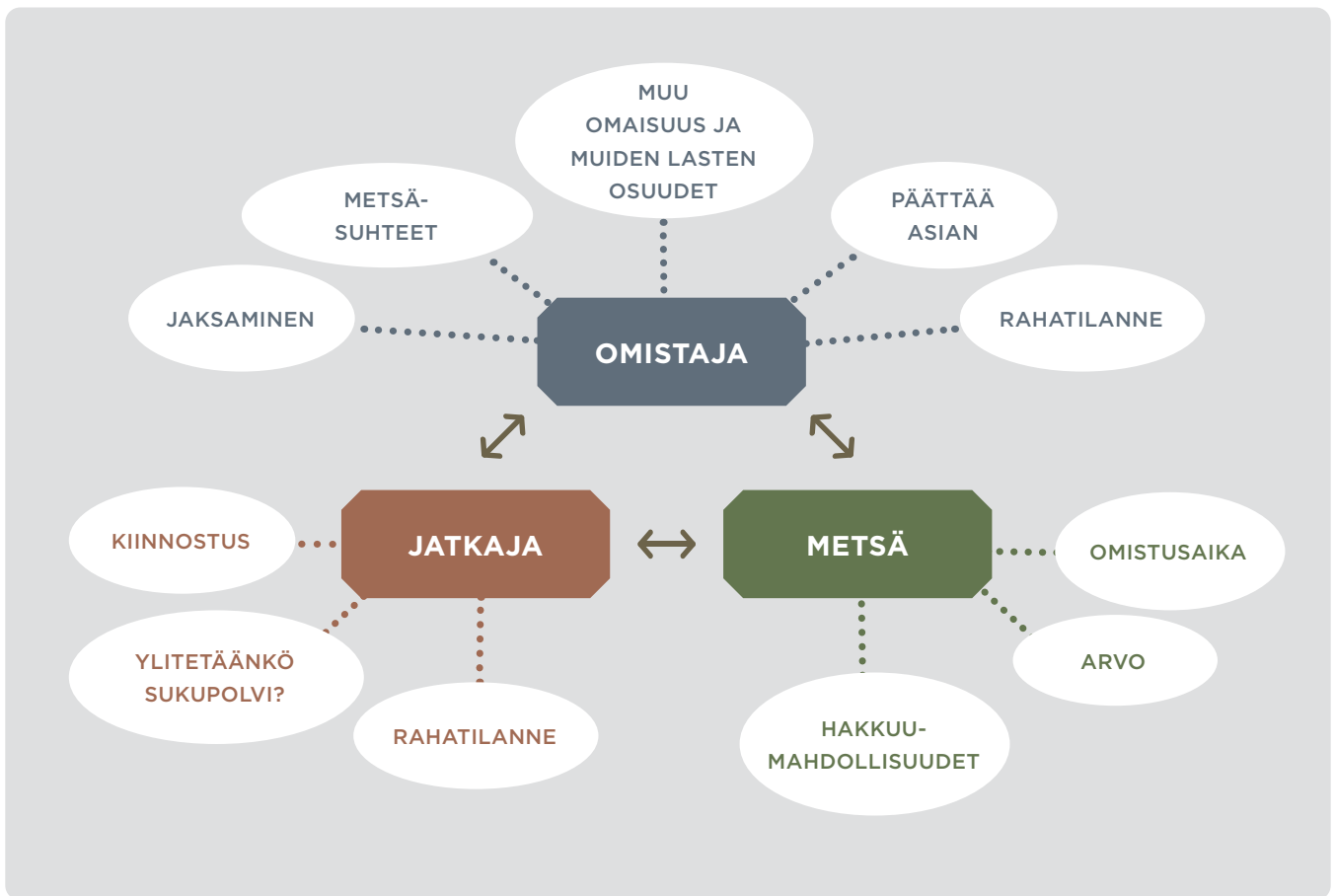
Hyvin tehdyllä omistajanvaihdoksella saadaan aikaan aktiivista metsänomistusta, josta on hyötyä pitkäksi aikaa koko metsänomistajaperheelle.

Metsätilan sukupolvenvaihdoksessa on kolme merkittävää tekijää, omistaja, tuleva(t) omistaja(t) ja metsä. Henkilöiden tarpeet ja mahdollisuudet selviävät keskustelemalla. Metsästä täytyy määrittää vähintään sen arvo ja hakkuumahdollisuudet. On hyödyllistä punnita luopuvan ja jatkavan metsänomistajan elämäntilanteita ja tarpeita sekä metsätilan ominaisuuksia. Luovutustapa vaikuttaa myös omistajanvaihdoksen veroseurauksiin. Sukupolvenvaihdokseen perehtyneen asiantuntijan apu on tarpeen metsän

tulevaisuuden suunnittelussa ja asiakirjojen laadinnassa.

Omistajanvaihdoksen suunnittelu kannattaa aloittaa hyvissä ajoin. Ensimmäisestä keskustelusta sukupolvenvaihdoksen loppuunsaattamiseen voi kulua vuosia. Omistajanvaihdos kannattaa tehdä ajoissa. län karttuessa päätöksentekokyky heikkenee, ja lopputuloksena metsä on kuolinpesän omistuksessa. Kuolinpesä on metsänomistusmuotona usein haasteellinen.

Omaisuuksien luovutuksesta voi määrätä elinaikanaan, oikeustoimikelpoisena ollessaan. Metsätilan voi **myydä tai lahjoittaa**, yhdelle tai useammalle henkilölle. Luovutus voi olla myös **osittainen lahja**, jolloin ostaja



Omistajanvaihdon päätekijät. Kaavio: Esa Lappalainen, Suomen metsäkeskus.

maksaa vain osan sen arvosta. Jos metsätila luovutetaan **murto-osaisesti eri henkilöille, muodostuu metsäyhtymä**. Metsätilan murto-osien, yhtymäosuuksien kaupalla tila voi päätyä yksinomistukseen.

Metsätilan tai sen osan voi myös **testamentata**. Testamentti realisoituu testamentin tekijän kuoleman jälkeen. Rintaperillisillä, omilla lapsilla ja lapsenlapsilla, on oikeus vaatia lakiosaa eli puolta omasta perintöosasta, jos testamentti suosii muita.

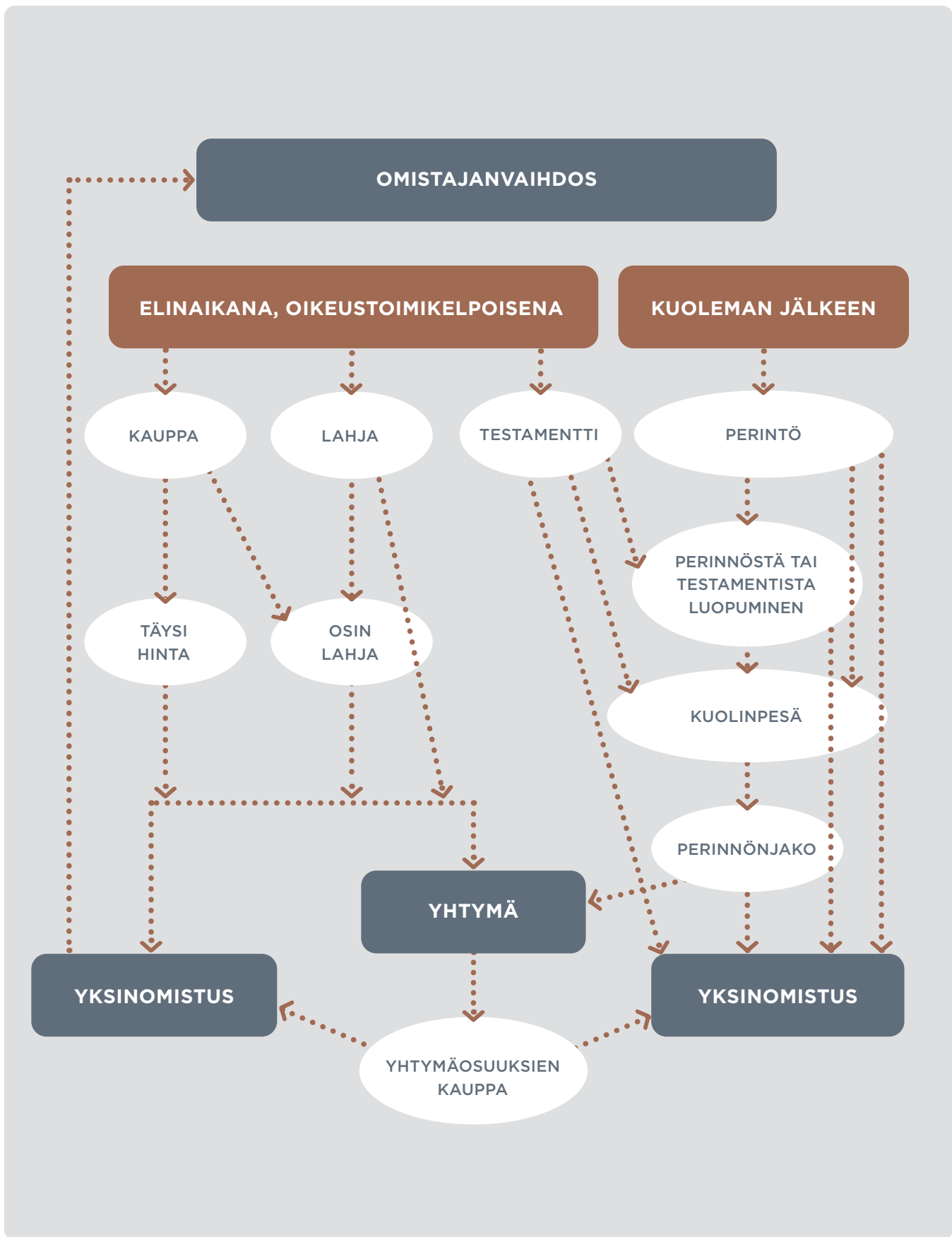
Kuoleman jälkeen omaisuus siirtyy vainajan perillisille, ja muodostuu **kuolinpesä**. Perinnöstä voi luopua. Luopujan tilalle kuolinpesään tulevat luopujan lapset ja lapsenlapset. Kuolinpesässä osakkaat omistavat osuutensa verran kaikesta vainajan omaisuudesta paitsi erillistestamentatusta. Omaisuus

tai sen osa siirtyy henkilökohtaiseen omistukseen perinnönjaossa. Jos on vain yksi perillinen tai testamentinsaaja, omaisuus tulee suoraan yksinomistukseen.

Kaikissa tapauksissa on kiinteistön tai sen osan omistusoikeus rekisteröitävä hakemalla lainhuutoa Maanmittauslaitokselta.

**Suomen metsäkeskuksen verkkosivuilla** on kerrottu metsätilojen omistajanvaihdokseen liittyvistä asioista:  
<https://www.metsakeskus.fi/fi/metsan-kaytto-ja-omistus/metsatilan-omistajanvaihdos>

**Omistajanvaihdosten palvelujen tarjoajat** löytyvät Metsään.fi-palvelun yhteydenotvälilehdiltä:  
<https://www.metsakeskus.fi/fi/asiointi/metsaanfi>



Omistajanvaihdoksen eteneminen. Kaavio: Esa Lappalainen, Suomen metsäkeskus

# LÄHTEITÄ

Alhanen, Kai. *Rakentavan keskustelun pelisäännöt*. Erätauko-säätiön internetsivut. <https://www.eratauko.fi/tyokalu/rakentavan-keskustelun-pelisaannot/> (29.8.2024).

Eggenberger, Sandra K. & Nelms, Tommie P. 2007. "Family interviews as a method for family research." *Journal of Advanced Nursing vol. 58, 2007, 282–292*. DOI: 10.1111/j.1365-2648.2007.04238.x.

Eriksen, Thomas Hylland 2004. *Rötter och fötter. Identitet i en ombyttlig tid*. Nya Doxa: Nora.

Erkkilä, Antti & Mustalahti, Irmeli & Tokola, Nina & Tuunainen, Anna-Maija & Hujala, Teppo 2021. "Nuorten metsänomistajien valmiudet, valta ja vastuu." *Metsätieteen aikakauskirja 2021-10513*. <https://doi.org/10.14214/ma.10513>.

Etelä-Savon maakuntaliitto. *Puhtaasti paras! Etelä-Savo, Saimaan maakunta. Strategia 2030*. [https://www.esavo.fi/resources/public//Kehittaminen/Maakuntastrategia/ES\\_maakuntastrategia\\_2030\\_25112020.pdf](https://www.esavo.fi/resources/public//Kehittaminen/Maakuntastrategia/ES_maakuntastrategia_2030_25112020.pdf) (13.8.2024).

Halla, Tuulikki & Holz, Jana & Karhunkorva, Reetta & Laine, Jaana 2023. "The concept of the human-forest relationship (HFR) – Definition and potentials for forest policy research." *Forest Policy and Economics vol. 153, 2023, 102995*. <https://doi.org/10.1016/j.forpol.2023.102995>.

Holm, Ruurik & Poutanen, Petro & Stähle, Pirjo 2018. *Mikä tekee dialogin: Dialogisen vuorovaikutuksen tunnuspiirteet ja edellytykset*. Suomen itsenäisyyden juhlarahasto Sitra: Helsinki. <https://www.sitra.fi/artikkelit/mika-tekee-dialogin-dialogisen-vuorovai- kutuksen-tunnuspiirteet-ja-edellytykset/> (13.8.2024).

Hyvärinen, Matti 2010.

"Haastattelukertomuksen analyysi."

*Haastattelun analyysi, 90–118*. Toim.

Johanna Ruusuvoori, Pirjo Nikander & Matti Hyvärinen. Vastapaino: Tampere.

Hägg, Samuli 2010. "Narratologisten käsitteiden soveltaminen kulttuurintutkimuksessa." *Vaeltavat metodit, 117–137*. Toim. Jyrki Pöysä, Helmi Järviluoma & Sinikka Vakimo. Kultaneito VIII. Suomen Kansantietouden Tutkijain Seura: Joensuu.

Jokinen, Ari 2002. "Metsänomistaja metsänsä hoitajana. Rutiinit, 'tarjokkeet' ja vastavuoroisuus." *Yhteiskuntapolitiikka vol. 67, 2002, 134–147*. <https://urn.fi/URN:NBN:fi-fe201209116790> (13.8.2024).

Kaarlenkaski, Taija 2012. *Kertomuksia lehämästä. Tutkimus ihmisen ja kotieläimen kulttuurisen suhteen rakentumisesta*. Kultaneito IX. Väitöskirja. Suomen Kansantietouden Tutkijain Seura: Joensuu.

- Karhunkorva, Reetta & Kärkkäinen, Sirpa & Paaskoski, Leena 2017. *Metsäsuhteiden kenttä*. Luston julkaisuja 1. Lusto – Suomen Metsämuseo & Suomen Metsäyhdistys: Punkaharju. [https://issuu.com/luston\\_julkaisuja/docs/metsasuhteiden\\_kentta](https://issuu.com/luston_julkaisuja/docs/metsasuhteiden_kentta) (13.8.2024).
- Karhunkorva, Reetta & Paaskoski, Leena 2025 (tulossa). "Metsänomistajien maaseutuun kytkeytyvät metsäsuhteet." *Maaseudun monet kasvot*. Toim. Ville Pöysä, Helena Ristaniemi, Lauri Julkunen & Kaisa Vehkalahti. Gaudeamus: Helsinki.
- Karhunkorva, Reetta & Paaskoski, Leena & Matila, Airi & Arnkil, Nora 2016. *Merkityksellinen metsäkulttuuri*. Tapion raportteja nro 10. Tapio Oy: Helsinki. [https://tapio.fi/wp-content/uploads/2021/11/julkaisu\\_merkityksellinen-metsakulttuuri.pdf](https://tapio.fi/wp-content/uploads/2021/11/julkaisu_merkityksellinen-metsakulttuuri.pdf) (13.8.2024).
- Karppinen, Heimo & Hänninen, Harri & Horne, Paula 2020. *Suomalainen metsänomistaja 2020*. Luonnonvara- ja biotalouden tutkimus 30/2020. Luonnonvarakeskus: Helsinki.
- Keating, Norah & Kwan, Deborah & Hillcoat-Nalletamby, Sarah & Burholt, Vanessa 2015. *Intergenerational relationships: Experiences and attitudes in the new millennium*. Government Office for Science: London.
- Koski, Kaarina & Ukkonen, Taina 2007. "Saatteeksi: Folkloristiikka ja kertovat tekstit." *Elore vol. 14, 2007:1*. <https://journal.fi/elore/article/view/78624/39523> (10.9.2024).
- Mustalahti, Irmeli & Lihavainen, Lea & Tokola, Nina 2022. *Tieto kiertoon -toiminta*. ALL-YOUTH -projekti, Itä-Suomen yliopisto & Opintokeskus Sivis: Joensuu & Helsinki. <https://www.opintokeskussivis.fi/app/uploads/2023/09/Tieto-kiertoon-toiminta.pdf> (13.8.2024).
- Paaskoski, Leena 2008. *Herrana metsässä. Kansatieteellinen tutkimus metsänhoitajuu-desta*. Suomalaisen Kirjallisuuden Seuran Toimituksia 1170, Tiede. Väitöskirja. SKS: Helsinki.
- Saaranen-Kauppinen, Anita & Puusniekka, Anna 2006. *KvaliMOTV – Menetelmäopetuksen tietovaranto*. Verkkojulkaisu. Yhteiskuntatieteellinen tietotarkisto: Tampere. <https://www.fsd.tuni.fi/metelmaopetus/kvali/index.html> (10.9.2024).
- Tanskanen, Antti O. & Danielsbacka, Mirkka 2019. *Intergenerational Family Relations. An Evolutionary Social Science Approach*. Routledge: London & New York.
- Törnqvist, Tommy 1995. *Skogrikets arvingar. En sociologisk studie av skogsägarskapet inom privat, enskilt skogsbruk*. Rapport nr 41. Akademisk avhandling. Sveriges lantbruksuniversitet: Uppsala.
- Ukkonen, Taina 2000. *Menneisyyden tulkinta kertomalla. Muistelupuhe oman historian ja kokemuskertomusten tuottamisprosessina*. Suomalaisen Kirjallisuuden Seuran Toimituksia 797. Väitöskirja. SKS: Helsinki..

## LOPPUVIITTEET

1. . . . . Etelä-Savon maakuntaliitto.
2. . . . . Karppinen et al. 2020.
3. . . . . Ks. Halla et al. 2023; Karhunkorva et al. 2017.
4. . . . . Karhunkorva & Paaskoski 2025.
5. . . . . Vrt. Jokinen 2002.
6. . . . . Karhunkorva & Paaskoski 2025.
7. . . . . Ibid.
8. . . . . Karppinen et al. 2020.
9. . . . . Karhunkorva & Paaskoski 2025.
10. . . . . Ibid.
11. . . . . Erkkilä et al. 2021; vrt. myös Mustalahti et al. 2022.
12. . . . . Holm et al. 2018.
13. . . . . Vrt. Eggenberger & Nelms 2007.
14. . . . . Hyvärinen 2010; Hägg 2010; Kaarlenkaski 2012; Koski & Ukkola 2007; Saaranen-Kauppinen & Puusniekka 2006.
15. . . . . Kaarlenkaski 2012.
16. . . . . Eriksen 2004; Paaskoski 2008.
17. . . . . Ibid.
18. . . . . Törnqvist 1995.
19. . . . . Haastattelijana toimi Luston tutkimuspäällikkö Reetta Karhunkorva.
20. . . . . Alhanen.

# LUSTON JULKAISUJA -SARJA

## 1. METSÄSUHTEIDEN KENTTÄ (2017)

*Reetta Karhunkorva, Sirpa Kärkkäinen & Leena Paaskoski*

## 2. METSÄSUHDEMENETELMÄ (2019)

*Tuulikki Halla, Reetta Karhunkorva, Sirpa Kärkkäinen & Leena Paaskoski*

## 3. LUSTON MALLI – MUSEO, SIDOSRYHMÄT JA YHTEISKUNTA (2020)

*Anna-Kaisa Koski, Reetta Karhunkorva & Leena Paaskoski*

## 4. KATSAUS METSÄALAN TULEVAISUUSTÖIHIN (2021)

*Teppo Hujala, Päivi Pelli, Jakob Donner-Amnell & Leena Paaskoski (toim.)*

## 5. METSÄKULTTUURINEN KESTÄVYYS (2022)

*Leena Paaskoski, Matti Heikurainen & Pauliina Latvala-Harvilahti (toim.)*

## 6. DYNAAMINEN MUSEO JA TULEVAISUUSPERINTÖVERSTAS. KÄSIKIRJA MUSEOIDEN EKOSOSIAALISEEN SIVISTYSTYÖHÖN (2022)

*Leena Paaskoski, Katriina Siivonen, Noora Vähäkari, Pauliina  
Latvala-Harvilahti, Päivi Pelli, Maria Granlund & Teppo Hujala*

## 7. MUSEOT JA TULEVAISUUSAJATTELU (2024)

*Asta Vaittinen, Mona Taipale, Maria Granlund & Leena Paaskoski*



*Ehkä sit tommosen  
metsäsuhdekeskustelun tavoite  
vois olla ikään kun tuoda niitä arvoja  
ja tunteita vähän näkyvämmiks eri  
perheenjäsenten kesken, et me havaitaan,  
että ahaa hänellä on tollasta arvopohjaa ja  
tällasia tunteenomaisia yhteyksiä, muistoja  
siihen metsään. Se jotenki konkretisoituis  
siinä sen keskustelun myötä, et se  
palvelis perheenjäseniä.”*

*(Pinja)*